

# 2026年5月のDATASALAD 宿泊稼働指数

～12の地域ブロックのうち6地域で前年差プラスに

2026年6月12日

公益財団法人九州経済調査協会 情報研究部

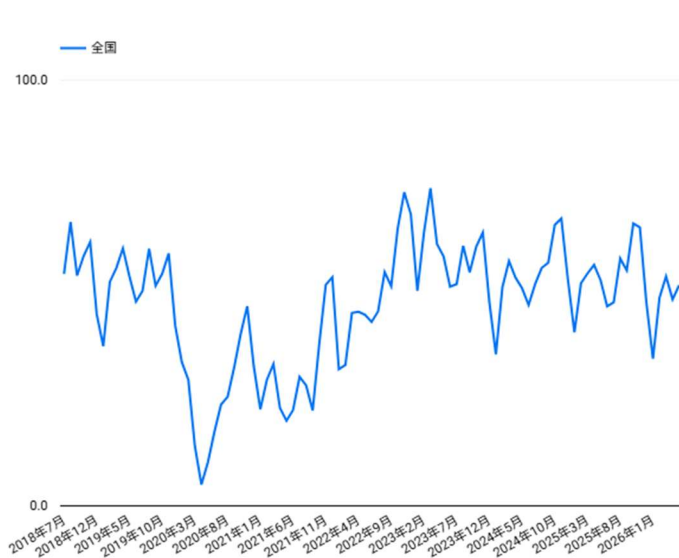
九経調 DATASALAD (<https://datasalad.jp/>) では、景気、産業、社会に関する政府統計に加え、人流や求人等のビッグデータ・オルタナティブデータを、地域の景気や産業の動向を分析する指標として加工、可視化している。

本稿では、当会が宿泊予約サイトより取得したデータをもとに算出している「宿泊稼働指数<sup>1</sup>」を活用し、2026年5月における宿泊施設の稼働動向を分析する。

## 1. 全国の宿泊稼働指数：7カ月連続で前年を下回る

2026年5月における全国の宿泊稼働指数は51.8で、前年差は▲1.2ptとなり、7カ月連続で前年を下回った。また、前月の48.5を上回り、2カ月ぶりに前月差がプラスとなった。なおコロナ禍前の2019年の同月と比較すると、後述する日並びの差もあり2.1%pt下回っている（2019年5月：53.9）。

図1 宿泊稼働指数の推移（全国）

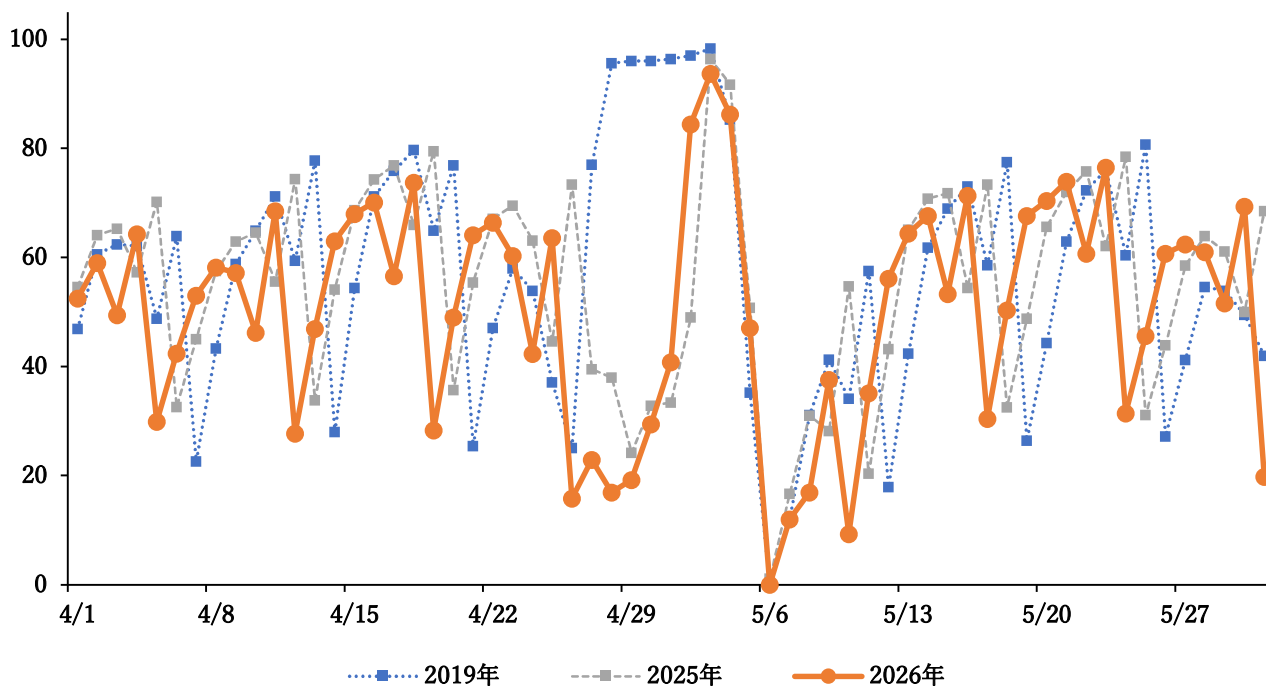


注) 2026年6月10日時点の推計値 資料) 九経調 DATASALAD

<sup>1</sup> 宿泊稼働指数は日次の空室の水準を指数化したもので、九経調が独自に推計。原数値は0から100の間の数値をとり、稼働状況が良い場合は100に、稼働状況が悪い場合は0に近づく。算出方法は「参考資料」を参照  
なお、従業員不足等の供給制約による稼働率低下が指摘されるなか、本指数が宿泊予約サイトの空室情報を基に算出している関係で、統計上の延べ宿泊者数・施設稼働率よりも上振れしている可能性に留意が必要である

図2は2019年、2025年、2026年の4～5月の日別宿泊稼働指数推移を示している。2026年のゴールデンウィーク前後の動向をみると、日並びの影響により4月後半の動きは2025年よりも鈍くなったものの、5月以降は2025年と同水準で推移している。

図2 直近2カ月の日別宿泊稼働指数の推移（全国）



注) 原数値 2026年1月9日時点の推計値  
資料) 九経調 DATASALAD

## 2. 地域ブロック別の宿泊稼働指数：6地域で前年差プラス

2026年5月の宿泊稼働指数を12の地域ブロック別にみると、南関東(63.6)で最も高く、以下中国(58.7)、北陸(55.6)と続く(表1、表2)

前年との比較では、6地域で前年差プラス、6地域で前年差マイナスとなった。前年差のプラス幅が最も大きかったのは北陸(前年差+5.8pt)で、南関東(同+5.2pt)と続く。一方前年差のマイナス幅が最も大きかったのは近畿(同▲11.9pt)で、沖縄(同▲4.0pt)と続く。近畿については2025年の大阪・関西万博の反動によるものとみられる。なお、九州は同+0.6ptとなり、全国平均の前年差を上回った。

前月との比較では、12地域のうち10地域で前月差プラスとなった。なお、九州は同+9.5ptで全国平均の前月差を上回っている。

表1 地域ブロック別宿泊稼働指数・前年差・前月差

	2025年	2026年	2026年	前年差	前月差
	5月	4月	5月		
全国	53.0	48.5	51.8	▲1.2	3.3
北海道	44.1	31.5	42.3	▲1.8	10.8
東北	47.9	42.2	45.7	▲2.2	3.5
北関東	49.3	44.5	45.7	▲3.6	1.2
南関東	58.4	64.9	63.6	5.2	▲1.3
甲信越	50.7	46.0	53.3	2.6	7.3
東海	50.2	47.3	51.5	1.3	4.2
北陸	49.8	49.1	55.6	5.8	6.5
近畿	65.6	51.4	53.7	▲11.9	2.3
中国	54.2	55.6	58.7	4.5	3.1
四国	53.8	44.0	52.5	▲1.3	8.5
九州	49.4	40.5	50.0	0.6	9.5
沖縄	48.5	60.6	44.5	▲4.0	▲16.1

注) 2026年6月10日時点の推計値 資料) 九経調 DATASALAD

表2 地域ブロック別宿泊稼働指数

< 指数順 >

年月	地域	指数	前年同月差
1. 2026年5月	C0032 南関東	63.6	5.2
2. 2026年5月	C008 中国	58.7	4.5
3. 2026年5月	C006 北陸	55.6	5.8
4. 2026年5月	C007 近畿	53.7	-11.9
5. 2026年5月	C004 甲信越	53.3	2.6
6. 2026年5月	C009 四国	52.5	-1.3
7. 2026年5月	C005 東海	51.5	1.3
8. 2026年5月	C010 九州	50.0	0.6
9. 2026年5月	C0031 北関東	45.7	-3.6
10. 2026年5月	C002 東北	45.7	-2.2
11. 2026年5月	C011 沖縄	44.5	-4.0
12. 2026年5月	C001 北海道	42.3	-1.8

< 前年差順 >

年月	地域	指数	前年同月差
1. 2026年5月	C006 北陸	55.6	5.8
2. 2026年5月	C0032 南関東	63.6	5.2
3. 2026年5月	C008 中国	58.7	4.5
4. 2026年5月	C004 甲信越	53.3	2.6
5. 2026年5月	C005 東海	51.5	1.3
6. 2026年5月	C010 九州	50.0	0.6
7. 2026年5月	C009 四国	52.5	-1.3
8. 2026年5月	C001 北海道	42.3	-1.8
9. 2026年5月	C002 東北	45.7	-2.2
10. 2026年5月	C0031 北関東	45.7	-3.6
11. 2026年5月	C011 沖縄	44.5	-4.0
12. 2026年5月	C007 近畿	53.7	-11.9

注) 2026年6月10日時点の推計値 資料) 九経調 DATASALAD

### 3. 都道府県別の宿泊稼働状況：23 都県で前年プラス

2026年5月の宿泊稼働指数を47都道府県別にみると、奈良県（70.0）で最も高く、以下島根県（69.0）、東京都（68.5）と続く（表3）。

前年差は、全体では23都県でプラスとなった。都道府県別にみると、島根県（前年差+13.7pt）、石川県（同+9.6pt）などが大きくプラスとなったのに対し、大阪府（同▲20.5pt）、香川県（同▲13.8pt）、福井県（同▲13.2pt）で大きくマイナスとなっている。大阪府については、2025年の大阪・関西万博開催の反動、香川県は前年が3年に1度の瀬戸内国際芸術祭開催年であった反動によるものとみられる。

秋野 隆士（情報研究部 研究主査）

E-mail: akino@kerc.or.jp

表3 都道府県別宿泊稼働指数・前年差・前月差

	2025年	2026年	2026年				2025年	2026年	2026年		
	5月	4月	5月	前年差	前月差		5月	4月	5月	前年差	前月差
全国	53.0	48.5	51.8	▲1.2	3.3	三重県	43.7	45.8	49.7	6.0	3.9
北海道	44.1	31.5	42.3	▲1.8	10.8	滋賀県	58.4	56.6	54.7	▲3.7	▲1.9
青森県	60.7	52.2	59.3	▲1.4	7.1	京都府	70.4	58.3	68.4	▲2.0	10.1
岩手県	48.2	34.4	40.5	▲7.7	6.1	大阪府	67.8	48.2	47.3	▲20.5	▲0.9
宮城県	48.8	52.4	50.6	1.8	▲1.8	兵庫県	59.2	49.5	52.7	▲6.5	3.2
秋田県	48.7	42.0	47.2	▲1.5	5.2	奈良県	72.5	66.7	70.0	▲2.5	3.3
山形県	49.7	35.9	50.3	0.6	14.4	和歌山県	58.7	41.4	49.5	▲9.2	8.1
福島県	40.2	41.3	42.5	2.3	1.2	鳥取県	55.2	51.2	57.6	2.4	6.4
茨城県	46.8	50.5	50.6	3.8	0.1	島根県	55.3	61.2	69.0	13.7	7.8
栃木県	54.0	46.9	50.8	▲3.2	3.9	岡山県	57.4	59.6	60.0	2.6	0.4
群馬県	46.9	37.8	40.0	▲6.9	2.2	広島県	59.1	61.3	60.5	1.4	▲0.8
埼玉県	53.8	63.7	55.6	1.8	▲8.1	山口県	49.5	45.8	51.9	2.4	6.1
千葉県	50.6	61.9	59.3	8.7	▲2.6	徳島県	60.2	54.0	56.8	▲3.4	2.8
東京都	63.9	65.9	68.5	4.6	2.6	香川県	60.8	41.7	47.0	▲13.8	5.3
神奈川県	54.6	66.8	57.2	2.6	▲9.6	愛媛県	48.1	44.6	54.3	6.2	9.7
新潟県	46.3	40.9	49.2	2.9	8.3	高知県	54.1	47.4	62.3	8.2	14.9
富山県	54.5	59.5	62.1	7.6	2.6	福岡県	60.3	59.6	60.3	0.0	0.7
石川県	47.2	49.4	56.8	9.6	7.4	佐賀県	50.7	44.5	48.1	▲2.6	3.6
福井県	58.3	35.3	45.1	▲13.2	9.8	長崎県	52.2	34.6	49.5	▲2.7	14.9
山梨県	50.1	52.9	50.7	0.6	▲2.2	熊本県	51.9	40.0	51.0	▲0.9	11.0
長野県	54.2	48.2	58.4	4.2	10.2	大分県	39.0	44.5	46.9	7.9	2.4
岐阜県	52.2	41.1	49.7	▲2.5	8.6	宮崎県	45.5	36.0	45.4	▲0.1	9.4
静岡県	50.5	47.9	54.4	3.9	6.5	鹿児島県	45.4	33.2	43.1	▲2.3	9.9
愛知県	53.8	51.3	50.5	▲3.3	▲0.8	沖縄県	48.5	60.6	44.5	▲4.0	▲16.1

注) 2026年6月10日時点の推計値 資料) 九経調 DATASALAD

表 4 都道府県別宿泊稼働指数ランキング

< 指数順・上位 >

年月	地域	指数 ▼	前年同月差
1. 2026年5月	29 奈良県	70.0	-2.5
2. 2026年5月	32 島根県	69.0	13.7
3. 2026年5月	13 東京都	68.5	4.6
4. 2026年5月	26 京都府	68.4	-2.0
5. 2026年5月	39 高知県	62.3	8.2
6. 2026年5月	16 富山県	62.1	7.6
7. 2026年5月	34 広島県	60.5	1.4
8. 2026年5月	40 福岡県	60.3	0.0
9. 2026年5月	33 岡山県	60.0	2.6
10. 2026年5月	12 千葉県	59.3	8.7
11. 2026年5月	02 青森県	59.3	-1.4
12. 2026年5月	20 長野県	58.4	4.2
13. 2026年5月	31 鳥取県	57.6	2.4
14. 2026年5月	14 神奈川県	57.2	2.6
15. 2026年5月	36 徳島県	56.8	-3.4
16. 2026年5月	17 石川県	56.8	9.6

< 前年差順・上位 >

年月	地域	指数	前年同月差 ▼
1. 2026年5月	32 島根県	69.0	13.7
2. 2026年5月	17 石川県	56.8	9.6
3. 2026年5月	12 千葉県	59.3	8.7
4. 2026年5月	39 高知県	62.3	8.2
5. 2026年5月	44 大分県	46.9	7.9
6. 2026年5月	16 富山県	62.1	7.6
7. 2026年5月	38 愛媛県	54.3	6.2
8. 2026年5月	24 三重県	49.7	6.0
9. 2026年5月	13 東京都	68.5	4.6
10. 2026年5月	20 長野県	58.4	4.2
11. 2026年5月	22 静岡県	54.4	3.9
12. 2026年5月	08 茨城県	50.6	3.8
13. 2026年5月	15 新潟県	49.2	2.9
14. 2026年5月	33 岡山県	60.0	2.6
15. 2026年5月	14 神奈川県	57.2	2.6
16. 2026年5月	35 山口県	51.9	2.4

< 指数順・下位 >

年月	地域	指数 ▲	前年同月差
1. 2026年5月	10 群馬県	40.0	-6.9
2. 2026年5月	03 岩手県	40.5	-7.7
3. 2026年5月	01 北海道	42.3	-1.8
4. 2026年5月	07 福島県	42.5	2.3
5. 2026年5月	46 鹿児島県	43.1	-2.3
6. 2026年5月	47 沖縄県	44.5	-4.0
7. 2026年5月	18 福井県	45.1	-13.2
8. 2026年5月	45 宮崎県	45.4	-0.1
9. 2026年5月	44 大分県	46.9	7.9
10. 2026年5月	37 香川県	47.0	-13.8
11. 2026年5月	05 秋田県	47.2	-1.5
12. 2026年5月	27 大阪府	47.3	-20.5
13. 2026年5月	41 佐賀県	48.1	-2.6
14. 2026年5月	15 新潟県	49.2	2.9
15. 2026年5月	30 和歌山県	49.5	-9.2
16. 2026年5月	42 長崎県	49.5	-2.7

< 前年差順・下位 >

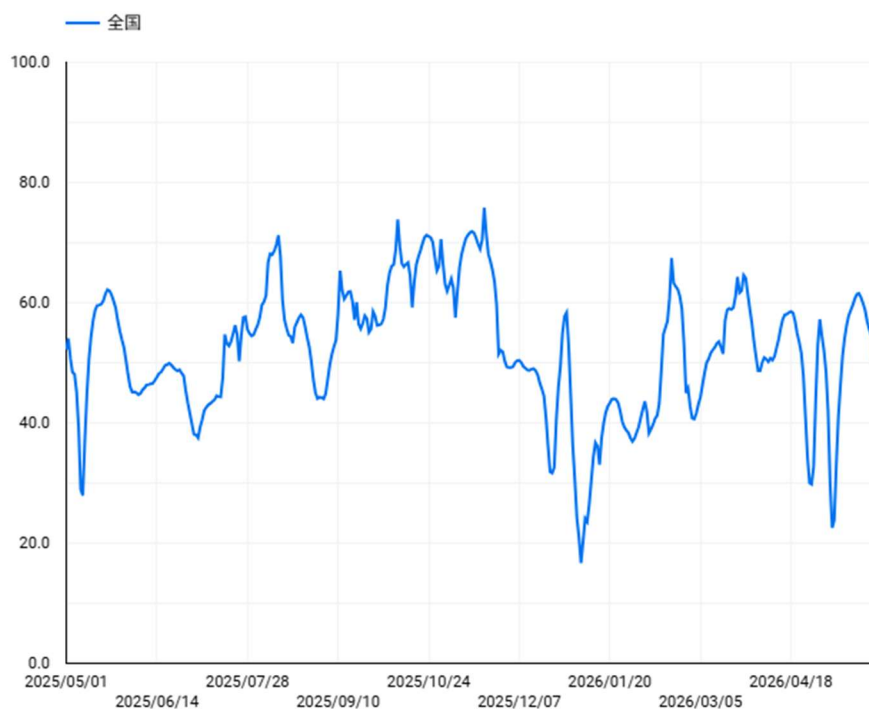
年月	地域	指数	前年同月差 ▲
1. 2026年5月	27 大阪府	47.3	-20.5
2. 2026年5月	37 香川県	47.0	-13.8
3. 2026年5月	18 福井県	45.1	-13.2
4. 2026年5月	30 和歌山県	49.5	-9.2
5. 2026年5月	03 岩手県	40.5	-7.7
6. 2026年5月	10 群馬県	40.0	-6.9
7. 2026年5月	28 兵庫県	52.7	-6.5
8. 2026年5月	47 沖縄県	44.5	-4.0
9. 2026年5月	25 滋賀県	54.7	-3.7
10. 2026年5月	36 徳島県	56.8	-3.4
11. 2026年5月	23 愛知県	50.5	-3.3
12. 2026年5月	09 栃木県	50.8	-3.2
13. 2026年5月	42 長崎県	49.5	-2.7
14. 2026年5月	41 佐賀県	48.1	-2.6
15. 2026年5月	29 奈良県	70.0	-2.5
16. 2026年5月	21 岐阜県	49.7	-2.5

注) 2026年6月10日時点の推計値 資料) 九経調 DATASALAD

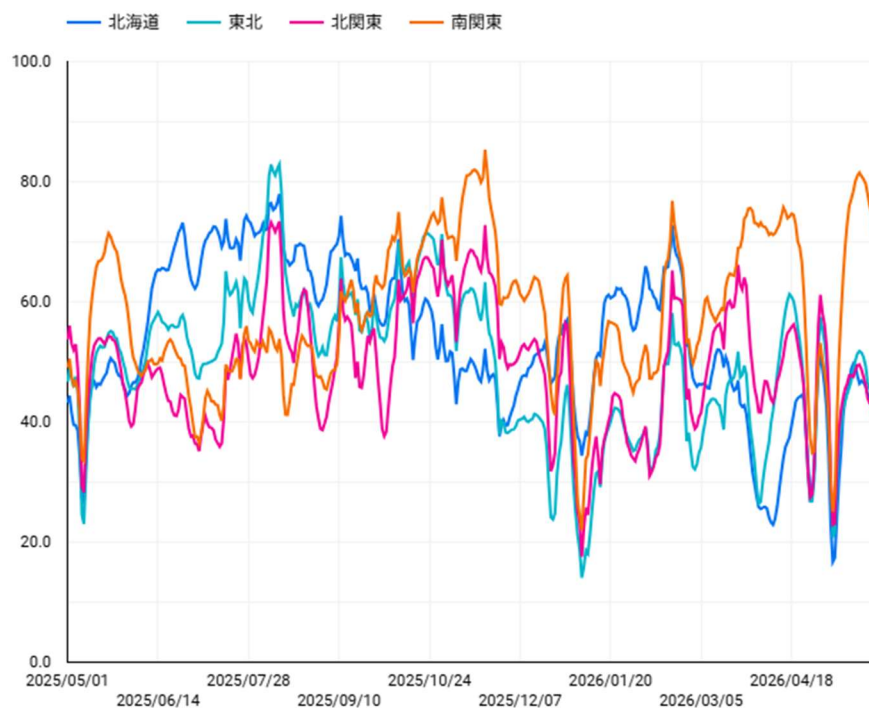
## 4. 参考：日次推移

図3 全国・地域ブロック別の日次推移（トレンド成分）

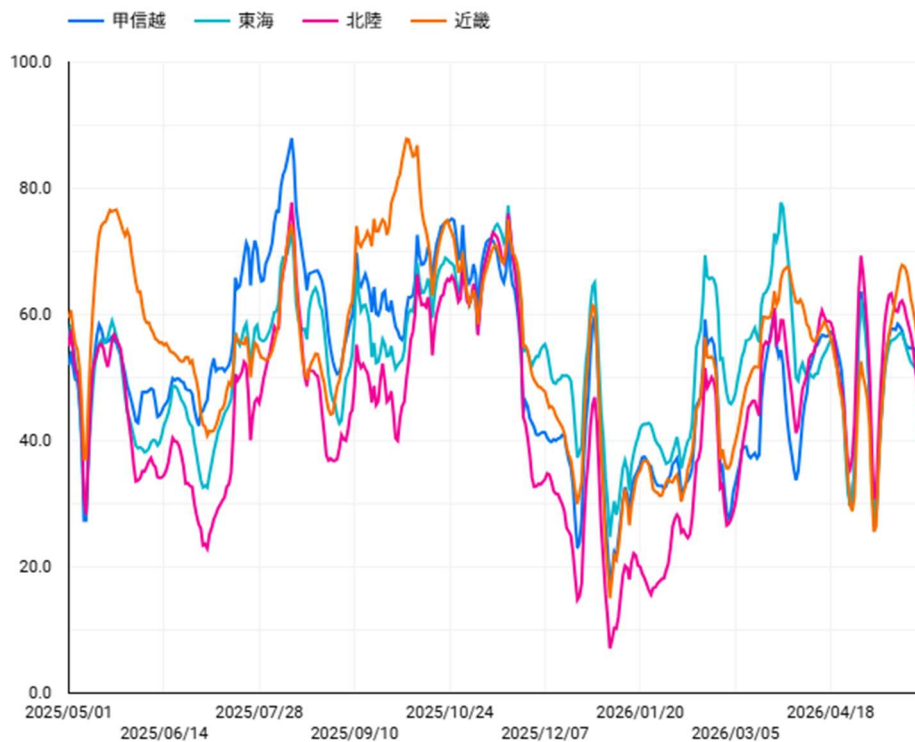
<全国>



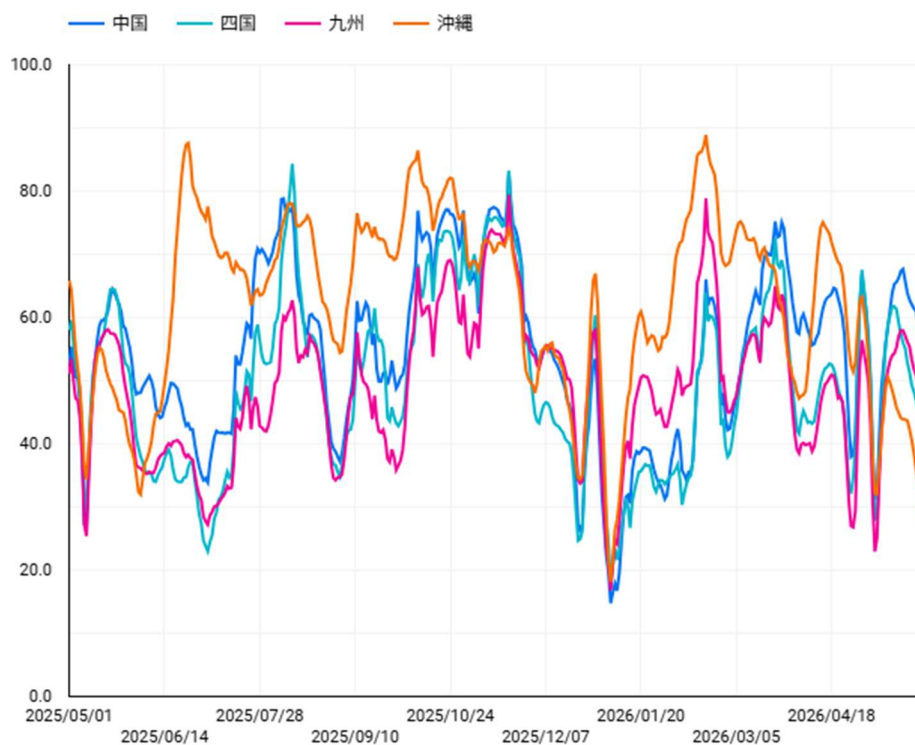
<北海道～南関東>



## &lt; 甲信越～近畿 &gt;



## &lt; 中国～沖縄 &gt;



注) 2026年6月10日時点の推計値 資料) 九経調 DATASALAD

## 参考資料

### 1. 宿泊稼働指数の算出方法

#### ■日次（原数値）

$$100 - \left( \frac{\text{当日の空室数} - \text{当日を含む過去730日の最小空室数}}{\text{当日を含む過去730日の最大空室数} - \text{当日を含む過去730日の最小空室数}} \right) * 100$$

※当該地域において、宿泊施設が過去365日以上連続して立地・稼働していると判定される場合に限り算出

※空室情報の取得開始時期が2017年7月であるため、2018年7月～2019年6月については過去365日以上730日未満の最大・最小空室数より算出している

#### ■日次（トレンド成分）

「日次（原数値）」を7日間周期のデータとみなして要因分解し、曜日要因・イベント要因（イベント・その他の特殊要因）を除いたもの

※「日次（原数値）」を28日分以上連続して算出可能に限り算出

#### ■日次（トレンド+イベント成分）

「日次（原数値）」を7日間周期のデータとみなして要因分解し、曜日要因を除いたもの

※「日次（原数値）」を28日分以上連続して算出可能に限り算出

#### ■月平均指数

「日次（トレンド+イベント成分）」を月ごとに単純平均したもの

※ある日のある地域において空室データが存在しない場合は、当日を含む前14日間かつ当日を含む後14日間において平均空室数が0より大きければ、当該地域において宿泊施設が連続して立地・稼働していると判定

※空室データの取得ができなかった日については、当日を含まない前4週間の同曜日の平均値により補間した上で要因分解を行っている

### 2. 緊急事態宣言発令に伴う対応

#### ■休業施設を除いた特別集計

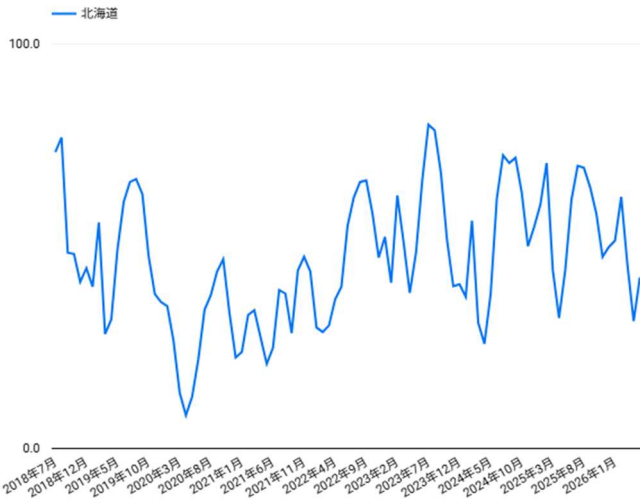
2020年4～5月における緊急事態宣言の発令に伴い宿泊施設の休業がみられた。その影響がある2020年4～6月の宿泊稼働指数は、休業した宿泊施設を除くための処理を行って算出した。具体的には、2020年4月に20日以上かつ2020年5月に20日以上空室が提供されている施設のみを対象に指数を算出した

#### ■特別集計との接続

2021年4月以降に発表している宿泊稼働指数は、全サンプルによる集計（2018年7月～2020年3月および2020年7月～）と上述の特別集計（2020年4月～2020年6月）を接続したものである。原数値を接続した上で、曜日調整をおこなっている

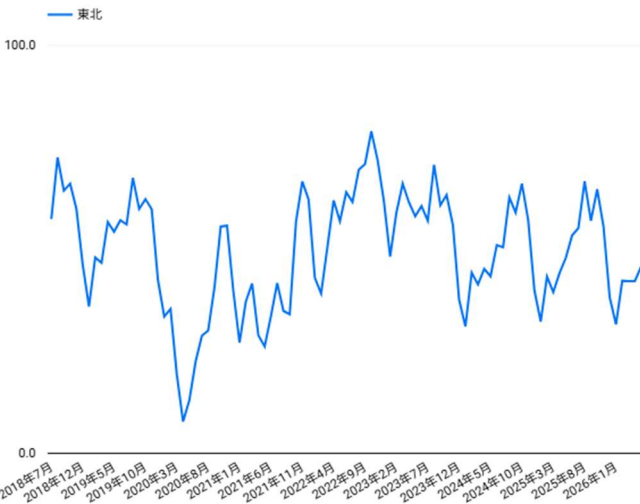
### 3. 地域ブロック別宿泊稼働指数の推移

<北海道>



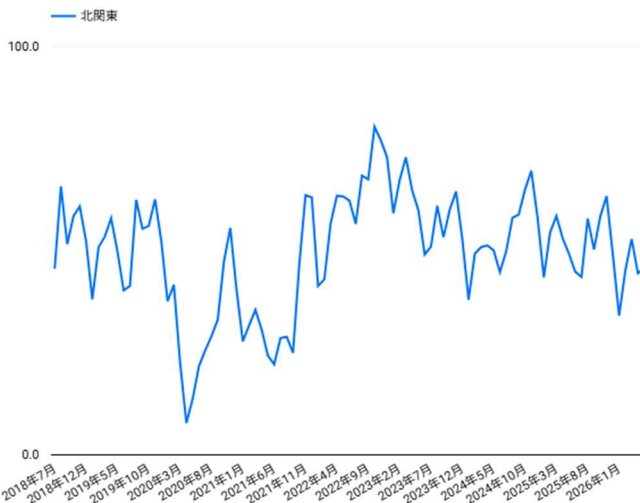
年月	地域	指数	前年同月差
1. 2026年5月	C001 北海道	42.3	-1.8
2. 2026年4月	C001 北海道	31.5	-0.8
3. 2026年3月	C001 北海道	45.4	1.3
4. 2026年2月	C001 北海道	62.2	-8.4
5. 2026年1月	C001 北海道	51.4	-8.9
6. 2025年12月	C001 北海道	49.8	-5.0
7. 2025年11月	C001 北海道	47.4	-2.6
8. 2025年10月	C001 北海道	58.1	-5.2
9. 2025年9月	C001 北海道	64.6	-7.3
10. 2025年8月	C001 北海道	69.4	-1.2
11. 2025年7月	C001 北海道	69.9	-2.6
12. 2025年6月	C001 北海道	61.5	-0.4
13. 2025年5月	C001 北海道	44.1	6.0
14. 2025年4月	C001 北海道	32.3	6.4
15. 2025年3月	C001 北海道	44.1	13.0
16. 2025年2月	C001 北海道	70.6	14.3

<東北>



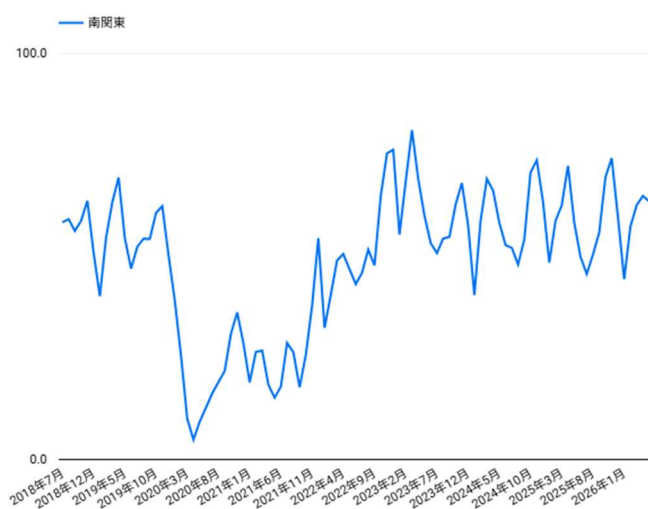
年月	地域	指数	前年同月差
1. 2026年5月	C002 東北	45.7	-2.2
2. 2026年4月	C002 東北	42.2	-2.0
3. 2026年3月	C002 東北	42.2	2.7
4. 2026年2月	C002 東北	42.3	-1.0
5. 2026年1月	C002 東北	31.6	-0.7
6. 2025年12月	C002 東北	38.2	-1.7
7. 2025年11月	C002 東北	55.7	-1.5
8. 2025年10月	C002 東北	64.7	-1.4
9. 2025年9月	C002 東北	57.0	-2.0
10. 2025年8月	C002 東北	66.7	4.0
11. 2025年7月	C002 東北	55.2	4.7
12. 2025年6月	C002 東北	53.4	2.4
13. 2025年5月	C002 東北	47.9	4.5
14. 2025年4月	C002 東北	44.2	-1.0
15. 2025年3月	C002 東北	39.5	-1.9
16. 2025年2月	C002 東北	43.3	-1.0

<北関東>



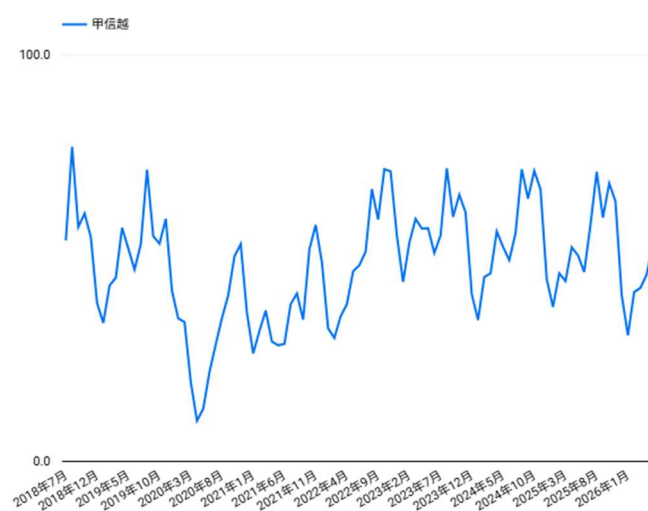
年月	地域	指数	前年同月差
1. 2026年5月	C0031 北関東	45.7	-3.6
2. 2026年4月	C0031 北関東	44.5	-8.6
3. 2026年3月	C0031 北関東	52.9	-5.6
4. 2026年2月	C0031 北関東	45.2	-9.3
5. 2026年1月	C0031 北関東	34.1	-9.4
6. 2025年12月	C0031 北関東	49.1	-9.0
7. 2025年11月	C0031 北関東	63.4	-6.2
8. 2025年10月	C0031 北関東	58.4	-6.6
9. 2025年9月	C0031 北関東	50.3	-8.6
10. 2025年8月	C0031 北関東	57.9	-0.2
11. 2025年7月	C0031 北関東	43.6	-6.3
12. 2025年6月	C0031 北関東	44.9	0.1
13. 2025年5月	C0031 北関東	49.3	-0.8
14. 2025年4月	C0031 北関東	53.1	1.8
15. 2025年3月	C0031 北関東	58.5	7.6
16. 2025年2月	C0031 北関東	54.5	5.2

## &lt; 南関東 &gt;



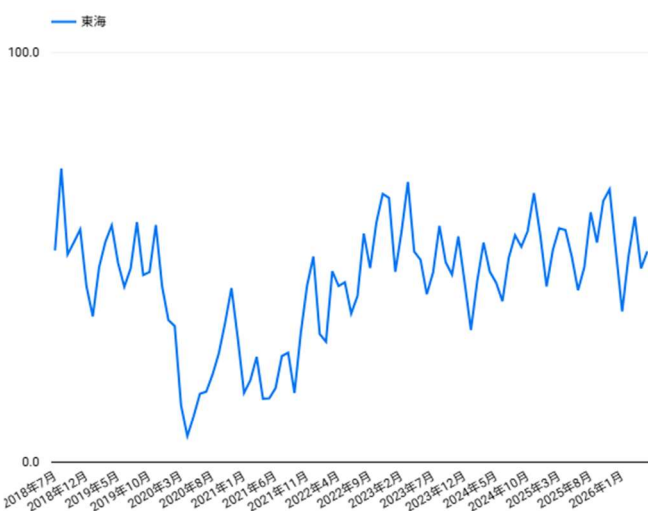
年月	地域	指数	前年同月差
1. 2026年5月	C0032 南関東	63.6	5.2
2. 2026年4月	C0032 南関東	64.9	-7.4
3. 2026年3月	C0032 南関東	62.6	0.0
4. 2026年2月	C0032 南関東	57.4	-1.4
5. 2026年1月	C0032 南関東	44.4	-4.1
6. 2025年12月	C0032 南関東	59.7	-3.7
7. 2025年11月	C0032 南関東	74.2	0.5
8. 2025年10月	C0032 南関東	69.5	-1.2
9. 2025年9月	C0032 南関東	55.9	1.7
10. 2025年8月	C0032 南関東	50.5	2.5
11. 2025年7月	C0032 南関東	45.7	-6.4
12. 2025年6月	C0032 南関東	49.9	-2.9
13. 2025年5月	C0032 南関東	58.4	0.1
14. 2025年4月	C0032 南関東	72.3	6.1
15. 2025年3月	C0032 南関東	62.6	-6.5
16. 2025年2月	C0032 南関東	58.8	-0.1

## &lt; 甲信越 &gt;



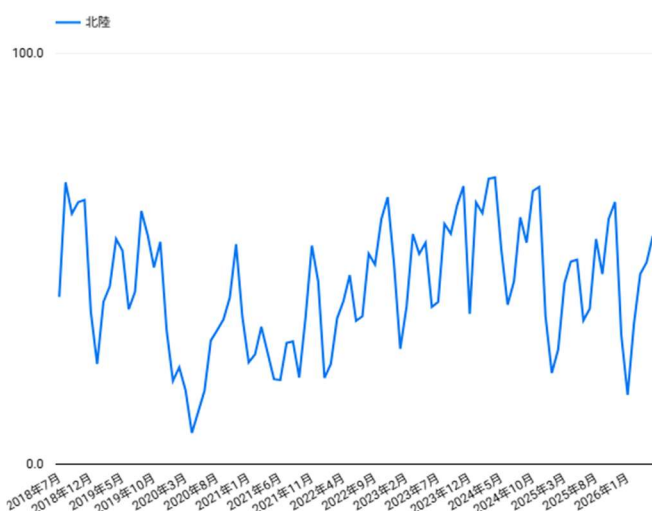
年月	地域	指数	前年同月差
1. 2026年5月	C004 甲信越	53.3	2.6
2. 2026年4月	C004 甲信越	46.0	-6.7
3. 2026年3月	C004 甲信越	42.7	-1.7
4. 2026年2月	C004 甲信越	41.7	-4.6
5. 2026年1月	C004 甲信越	31.0	-7.0
6. 2025年12月	C004 甲信越	41.0	-3.8
7. 2025年11月	C004 甲信越	64.0	-3.0
8. 2025年10月	C004 甲信越	68.4	-3.1
9. 2025年9月	C004 甲信越	60.0	-4.7
10. 2025年8月	C004 甲信越	71.3	-0.6
11. 2025年7月	C004 甲信越	58.2	2.1
12. 2025年6月	C004 甲信越	46.6	-2.9
13. 2025年5月	C004 甲信越	50.7	-2.1
14. 2025年4月	C004 甲信越	52.7	-3.9
15. 2025年3月	C004 甲信越	44.4	-1.9
16. 2025年2月	C004 甲信越	46.3	0.9

## &lt; 東海 &gt;



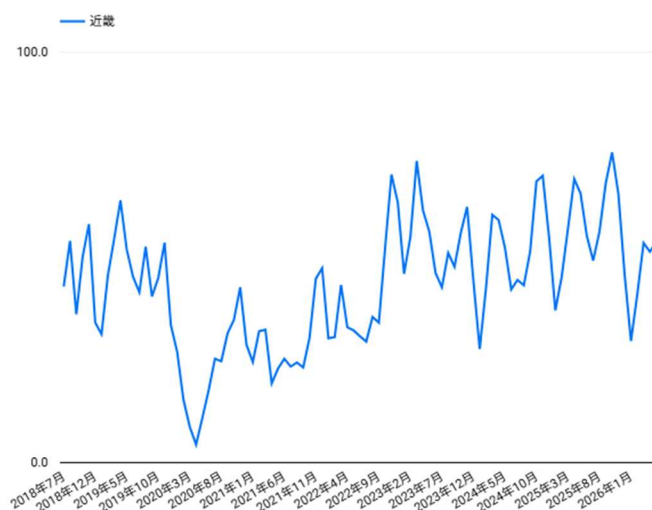
年月	地域	指数	前年同月差
1. 2026年5月	C005 東海	51.5	1.3
2. 2026年4月	C005 東海	47.3	-9.4
3. 2026年3月	C005 東海	59.9	2.8
4. 2026年2月	C005 東海	50.2	-1.6
5. 2026年1月	C005 東海	36.8	-6.1
6. 2025年12月	C005 東海	51.6	-3.9
7. 2025年11月	C005 東海	66.6	0.9
8. 2025年10月	C005 東海	63.8	7.4
9. 2025年9月	C005 東海	53.6	1.0
10. 2025年8月	C005 東海	61.0	5.6
11. 2025年7月	C005 東海	47.6	-2.3
12. 2025年6月	C005 東海	42.0	2.7
13. 2025年5月	C005 東海	50.2	6.4
14. 2025年4月	C005 東海	56.7	10.2
15. 2025年3月	C005 東海	57.1	3.5
16. 2025年2月	C005 東海	51.8	7.6

<北陸>



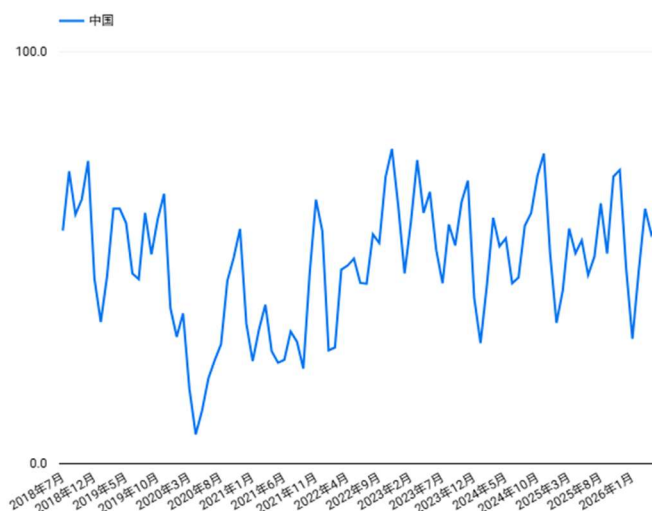
年月	地域	指数	前年同月差
1. 2026年5月	C006 北陸	55.6	5.8
2. 2026年4月	C006 北陸	49.1	-0.2
3. 2026年3月	C006 北陸	46.3	2.3
4. 2026年2月	C006 北陸	34.1	6.2
5. 2026年1月	C006 北陸	16.9	-5.3
6. 2025年12月	C006 北陸	31.4	-4.6
7. 2025年11月	C006 北陸	63.8	-3.7
8. 2025年10月	C006 北陸	59.7	-6.8
9. 2025年9月	C006 北陸	46.3	-7.6
10. 2025年8月	C006 北陸	54.8	-5.3
11. 2025年7月	C006 北陸	37.8	-6.7
12. 2025年6月	C006 北陸	35.0	-3.8
13. 2025年5月	C006 北陸	49.8	-2.4
14. 2025年4月	C006 北陸	49.3	-20.5
15. 2025年3月	C006 北陸	44.0	-25.5
16. 2025年2月	C006 北陸	27.9	-33.2

<近畿>



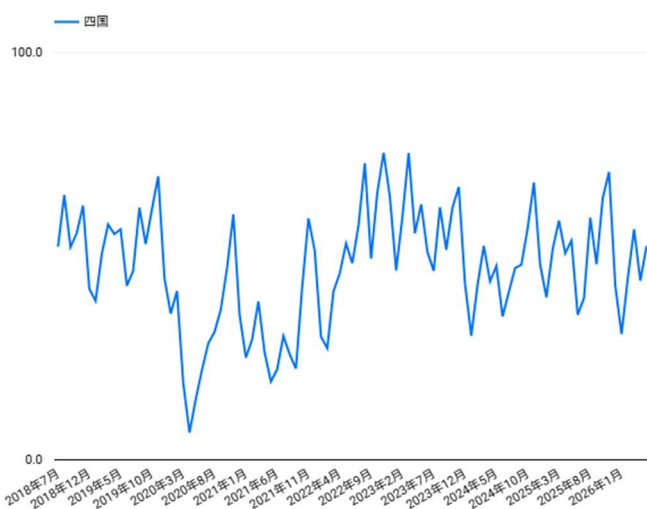
年月	地域	指数	前年同月差
1. 2026年5月	C007 近畿	53.7	-11.9
2. 2026年4月	C007 近畿	51.4	-17.7
3. 2026年3月	C007 近畿	53.5	-3.5
4. 2026年2月	C007 近畿	41.0	-4.2
5. 2026年1月	C007 近畿	29.6	-7.5
6. 2025年12月	C007 近畿	45.7	-9.3
7. 2025年11月	C007 近畿	65.5	-4.4
8. 2025年10月	C007 近畿	75.6	7.1
9. 2025年9月	C007 近畿	68.1	16.7
10. 2025年8月	C007 近畿	56.3	13.1
11. 2025年7月	C007 近畿	49.2	4.7
12. 2025年6月	C007 近畿	55.2	13.0
13. 2025年5月	C007 近畿	65.6	13.2
14. 2025年4月	C007 近畿	69.1	10.0
15. 2025年3月	C007 近畿	57.0	-3.4
16. 2025年2月	C007 近畿	45.2	2.6

<中国>



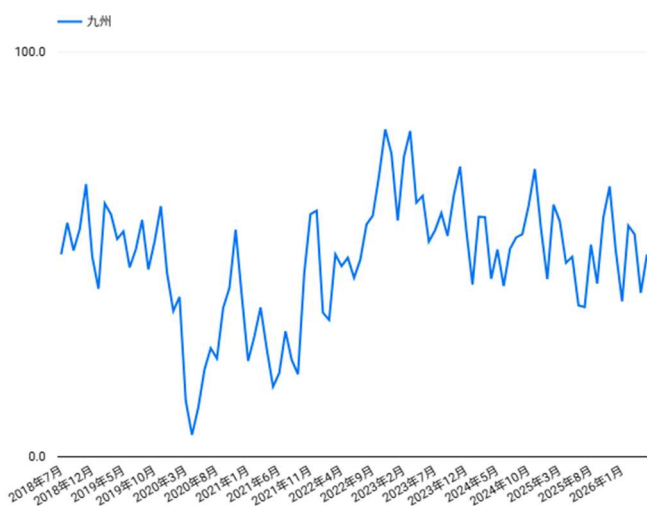
年月	地域	指数	前年同月差
1. 2026年5月	C008 中国	58.7	4.5
2. 2026年4月	C008 中国	55.6	4.5
3. 2026年3月	C008 中国	61.9	4.8
4. 2026年2月	C008 中国	46.8	4.7
5. 2026年1月	C008 中国	30.3	-3.9
6. 2025年12月	C008 中国	47.6	-3.3
7. 2025年11月	C008 中国	71.3	-4.0
8. 2025年10月	C008 中国	69.7	-0.2
9. 2025年9月	C008 中国	51.0	-9.9
10. 2025年8月	C008 中国	63.2	5.4
11. 2025年7月	C008 中国	50.3	5.1
12. 2025年6月	C008 中国	45.8	2.0
13. 2025年5月	C008 中国	54.2	-0.5
14. 2025年4月	C008 中国	51.1	-1.7
15. 2025年3月	C008 中国	57.1	-2.6
16. 2025年2月	C008 中国	42.1	-1.2

## &lt; 四国 &gt;



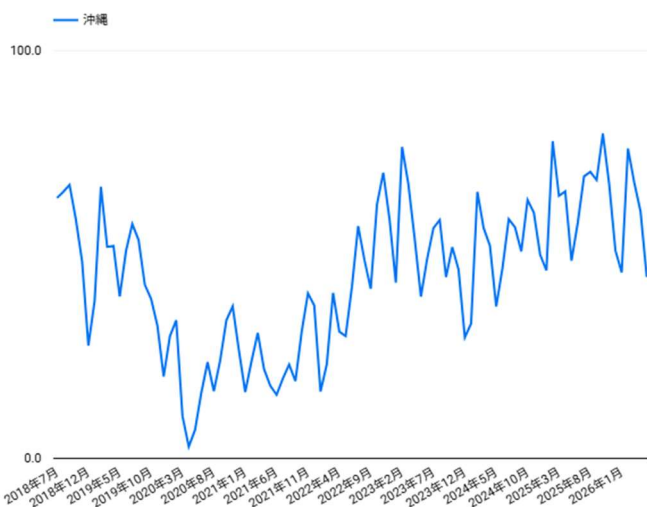
年月	地域	指数	前年同月差
1. 2026年5月	C009 四国	52.5	-1.3
2. 2026年4月	C009 四国	44.0	-6.7
3. 2026年3月	C009 四国	56.6	-2.1
4. 2026年2月	C009 四国	44.6	-7.1
5. 2026年1月	C009 四国	30.9	-9.0
6. 2025年12月	C009 四国	42.7	-5.2
7. 2025年11月	C009 四国	70.7	2.6
8. 2025年10月	C009 四国	64.3	7.5
9. 2025年9月	C009 四国	48.0	0.1
10. 2025年8月	C009 四国	59.4	12.3
11. 2025年7月	C009 四国	39.7	-1.5
12. 2025年6月	C009 四国	35.6	0.4
13. 2025年5月	C009 四国	53.8	6.2
14. 2025年4月	C009 四国	50.7	6.9
15. 2025年3月	C009 四国	58.7	6.2
16. 2025年2月	C009 四国	51.7	8.8

## &lt; 九州 &gt;



年月	地域	指数	前年同月差
1. 2026年5月	C010 九州	50.0	0.6
2. 2026年4月	C010 九州	40.5	-7.4
3. 2026年3月	C010 九州	55.0	-3.2
4. 2026年2月	C010 九州	57.1	-5.2
5. 2026年1月	C010 九州	38.4	-5.5
6. 2025年12月	C010 九州	50.7	-5.5
7. 2025年11月	C010 九州	66.8	-4.3
8. 2025年10月	C010 九州	59.2	-2.8
9. 2025年9月	C010 九州	42.8	-12.2
10. 2025年8月	C010 九州	52.4	-1.8
11. 2025年7月	C010 九州	37.0	-14.3
12. 2025年6月	C010 九州	37.4	-4.8
13. 2025年5月	C010 九州	49.4	-1.8
14. 2025年4月	C010 九州	47.9	3.9
15. 2025年3月	C010 九州	58.2	-1.0
16. 2025年2月	C010 九州	62.3	3.0

## &lt; 沖縄 &gt;



年月	地域	指数	前年同月差
1. 2026年5月	C011 沖縄	44.5	-4.0
2. 2026年4月	C011 沖縄	60.6	-4.9
3. 2026年3月	C011 沖縄	67.7	3.3
4. 2026年2月	C011 沖縄	76.0	-1.8
5. 2026年1月	C011 沖縄	45.6	-0.5
6. 2025年12月	C011 沖縄	51.0	1.0
7. 2025年11月	C011 沖縄	67.4	7.1
8. 2025年10月	C011 沖縄	79.7	16.3
9. 2025年9月	C011 沖縄	68.3	17.5
10. 2025年8月	C011 沖縄	70.3	13.6
11. 2025年7月	C011 沖縄	69.2	10.5
12. 2025年6月	C011 沖縄	57.8	11.1
13. 2025年5月	C011 沖縄	48.5	11.2
14. 2025年4月	C011 沖縄	65.5	13.3
15. 2025年3月	C011 沖縄	64.4	7.9
16. 2025年2月	C011 沖縄	77.8	12.4