

都道府県 CI・予測 CI（景気動向指数・10月予測） ～4カ月ぶりのプラス予測

2023年10月5日

公益財団法人九州経済調査協会 事業開発部

九経調では、2020年4月から全国の地域ブロック別、都道府県別の景気動向指数（都道府県 CI）ⁱを作成し公表している。加えて、政府統計等が公表されていない足元までの期間について、インターネット上の日次データや機械学習の手法を用いて、都道府県 CI の3カ月先を予測した景気動向指数の予測値（予測 CI）ⁱⁱを DATASALAD にて公表している。本稿では、2023年9月末日までの統計、インターネット上のビッグデータを用いて推計した2023年10月の予測 CI を解説する。

2023年10月の九州7県の予測 CI：生産・雇用分野が牽引し回復

2023年10月における九州7県の予測 CIⁱⁱⁱは前月比+2.0%の112.7となり、4カ月ぶりのプラス予測となった。都道府県 CI は、新型コロナウイルス感染者の減少等に伴う緊急事態宣言やまん延防止等重点措置の解除により2021年10月にプラスに反転したが、2022年9月以降は伸びが緩やかになった。2023年7月から9月にかけては、物価高騰や消費マインド低下等の影響で消費分野の回復に足踏みがみられたが、10月は生産、雇用分野の回復からプラスとなった。他方、消費分野は前月に引き続き弱い動きが続いた。

なお、全国は前月比+1.3%の111.7となり、九州と同様にプラス傾向となった。九州7県と同様に生産・雇用分野が回復を牽引したが、雇用分野のプラス寄与は九州のほうが強かった。

図1 都道府県 CI、予測 CI（全国、九州7県）



注1) 2023年7月までは実績値（都道府県 CI）、2023年8月～10月は予測 CI

注2) 2023年10月1日時点の値

資料) 九経調 DATASALAD

2023年10月の九州地域の予測CI：9県中8県でプラス

2023年10月における九州地域（九州7県・沖縄県・山口県）の予測CIを県別にみると、宮崎県を除く8県でプラスとなった。プラスとなった県のうち、山口県は生産分野の回復が強く寄与した。生産分野はその他の県もプラス寄与となっており、電子部品・デバイスや汎用・業務用機械、輸送機械等でプラス予測が出ている点を反映しているとみられる。雇用分野は多くの県で回復しており、特に福岡県、長崎県、熊本県、沖縄県で寄与度が大きい。飲食サービス等の生活関連サービスを中心に、幅広い業種での求人増加が背景にあると考えられる。

表1 都道府県CI、予測CI（全国、九州地域）

	指数 (2015年=100)						前月比 (%)					
	都道府県CI			予測CI			都道府県CI			予測CI		
	2023年 5月	6月	7月	8月	9月	10月	2023年 5月	6月	7月	8月	9月	10月
全国	113.5	113.3	112.3	112.4	110.2	111.7	2.0	▲0.2	▲0.9	0.1	▲1.9	1.3
九州7県	114.5	114.9	112.6	110.8	110.5	112.7	3.6	0.4	▲2.1	▲1.6	▲0.2	2.0
山口県	88.0	87.1	89.9	90.8	91.4	91.5	▲2.4	▲1.0	3.2	1.0	0.6	0.1
福岡県	114.8	118.4	113.5	111.2	108.7	112.4	0.2	3.1	▲4.1	▲2.0	▲2.3	3.5
佐賀県	89.7	90.1	90.5	87.1	85.1	86.0	5.1	0.4	0.5	▲3.8	▲2.3	1.0
長崎県	119.1	113.9	122.5	119.8	120.1	123.3	3.0	▲4.4	7.6	▲2.2	0.3	2.6
熊本県	124.8	133.7	123.5	119.4	113.9	116.7	3.9	7.1	▲7.6	▲3.3	▲4.6	2.5
大分県	116.2	110.4	112.0	109.4	108.1	109.2	0.0	▲5.0	1.4	▲2.3	▲1.3	1.1
宮崎県	100.7	98.1	93.7	90.4	92.8	90.7	▲0.1	▲2.6	▲4.5	▲3.5	2.6	▲2.2
鹿児島県	118.1	119.7	116.5	112.1	111.5	112.5	12.5	1.4	▲2.7	▲3.8	▲0.5	0.9
沖縄県	127.9	125.5	129.0	127.9	127.8	129.5	4.1	▲1.9	2.8	▲0.9	▲0.1	1.4

注1) 2023年7月までは実績値（都道府県CI）、2023年8月～10月は予測CI

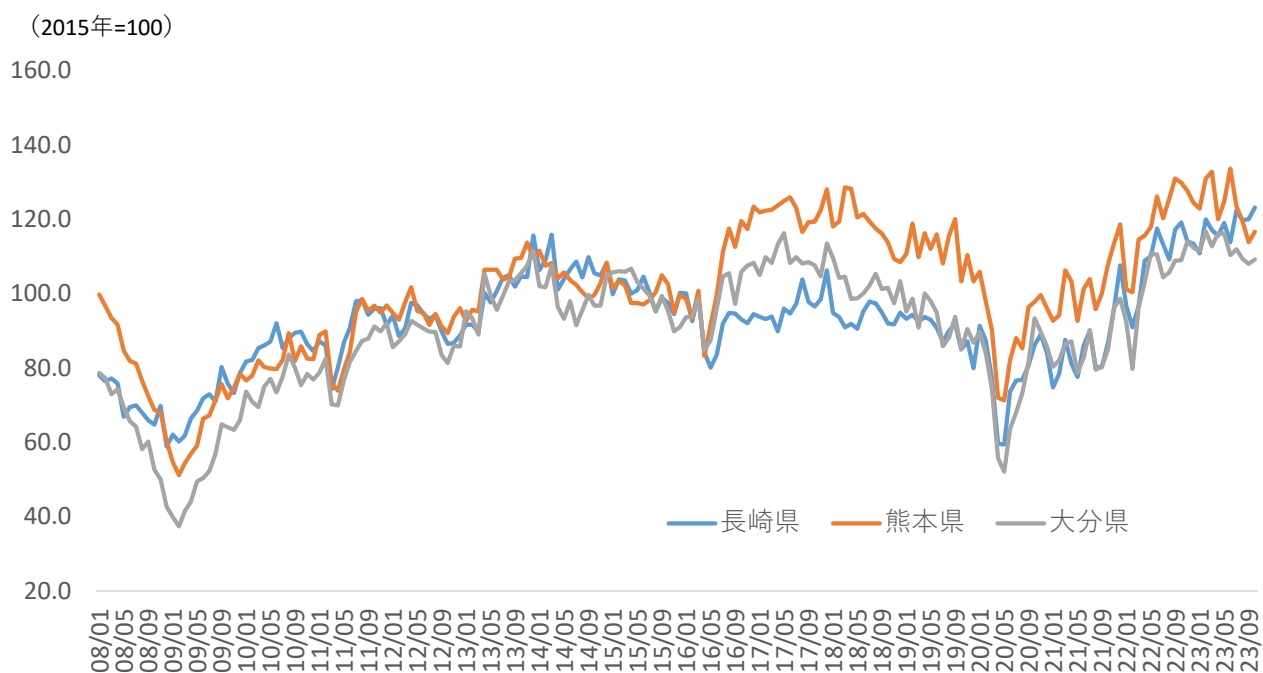
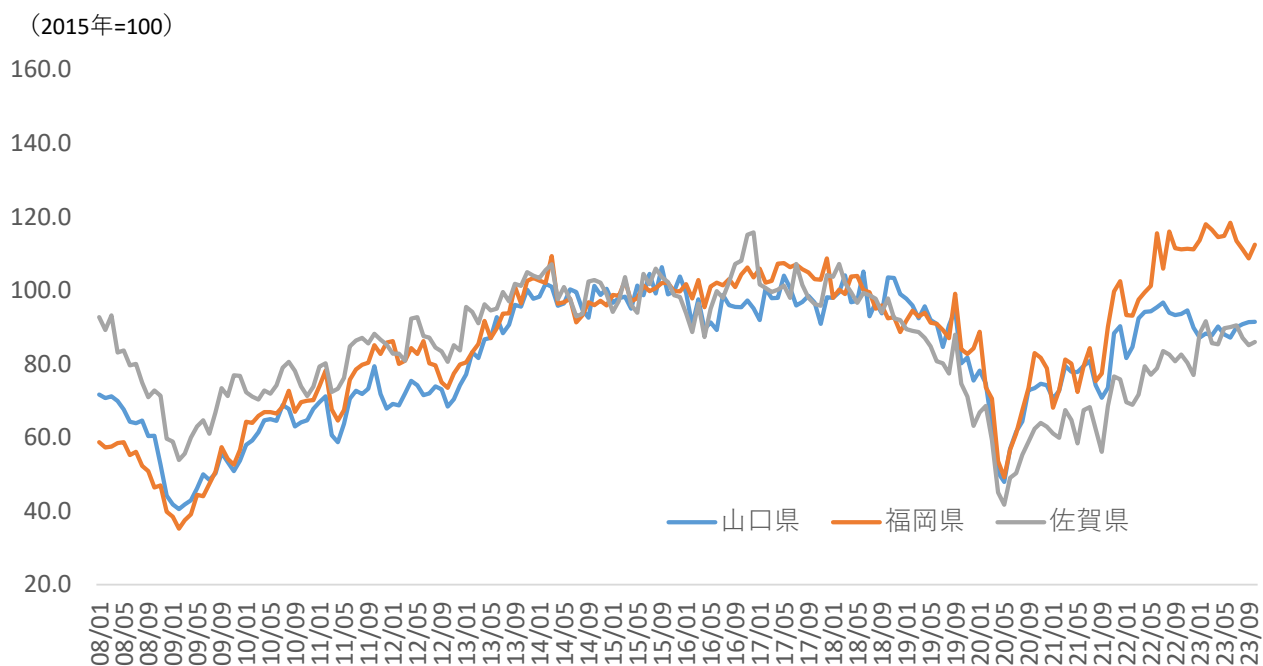
注2) 2023年10月1日時点の値

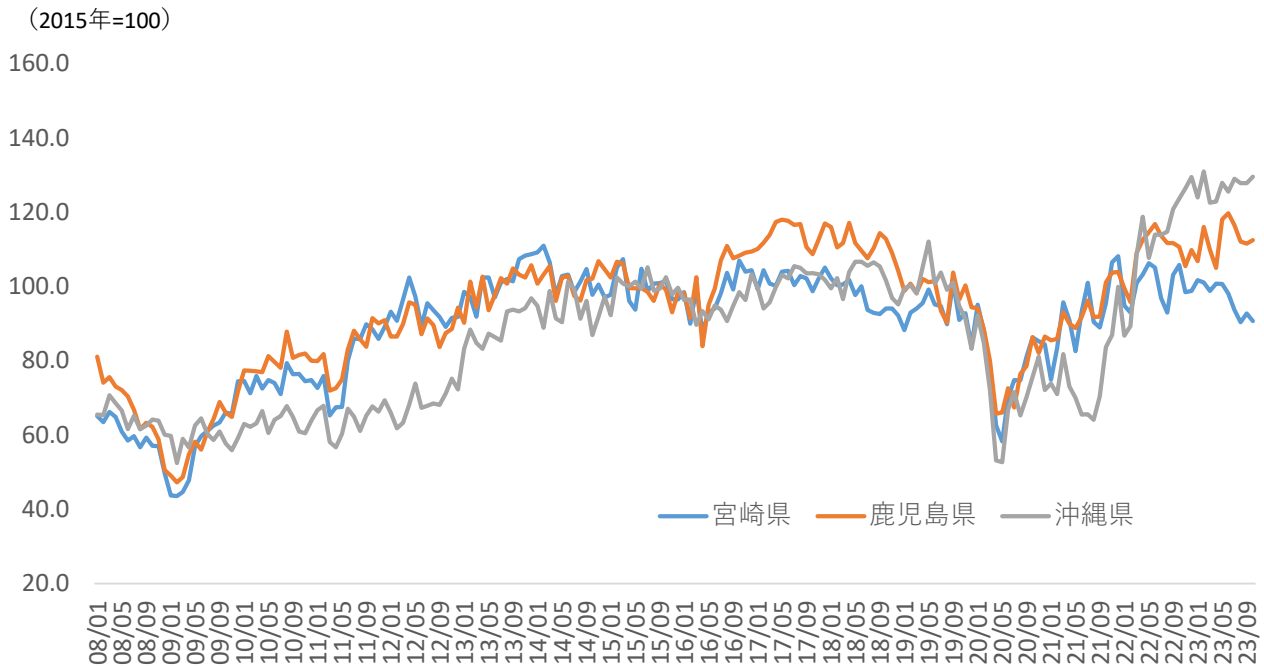
資料) 九経調 DATASALAD

松嶋 慶祐（調査研究部 次長）

E-mail:matusima@kerc.or.jp

図2 都道府県 CI、予測 CI (県別)





注 1) 2023 年 7 月までは実績値（都道府県 CI）、2023 年 8 月～10 月は予測 CI

注 2) 2023 年 10 月 1 日時点の値

資料) 九経調 DATASALAD

- i 景気動向指数（CI）は、生産、雇用など様々な経済活動での重要かつ景気に敏感に反応する指標の動きを統合することによって、景気の現状把握を行うための総合指数である。九経調が公表している都道府県 CI は、内閣府が公表する CI の作成方法を踏襲し、さらに都道府県・地域で共通する指標を用いつつ、景気変動を反映する主要分野の動向を網羅している。このことにより、的確に地域の景気動向を把握することができ、さらに、都道府県間、地域間での比較が可能である。

詳細は下記レポートを参照されたい。

- ・松嶋慶祐、三井栄「CI 手法の応用による九州地域の景気分析と景気予測の可能性」、九州経済調査月報 2019 年 11 月号

- ii 予測 CI は、機械学習を用いた線形回帰モデルを用いて、都道府県 CI を予測したものである。経済指標のほか、気象データ（気温や降水量）など、景気の動向に影響を与えると想定されるデータを説明変数として投入し、機械学習によってモデルを作成している。予測 CI は全国、地域ブロック、九州地域（九州、沖縄県、山口県）の県別値のみ推計している。

詳細は下記レポートを参照されたい。

- ・松嶋慶祐「日次データと機械学習の活用による景気予測」、九州経済調査月報 2020 年 1 月号

- iii 2023 年 4 月の都道府県 CI、同年 7 月の予測 CI より系列を改訂した指数としている。改訂内容の詳細は下記レポートを参照されたい

- ・松嶋慶祐、三井栄「新型コロナウイルス感染拡大による都道府県別経済影響度分析」、九州経済調査月報 2023 年 6 月号