

2023年6月のDATASALAD 宿泊稼働指数

～前月差は3カ月連続マイナス 北海道・東北は軒並み上昇

2023年7月5日

公益財団法人九州経済調査協会 事業開発部

九経調 DATASALAD (<https://datasalad.jp/>) では、景気、産業、社会に関する政府統計に加え、人流や求人等のビッグデータ・オルタナティブデータを、地域の景気や産業の動向を分析する指標として加工、可視化している。

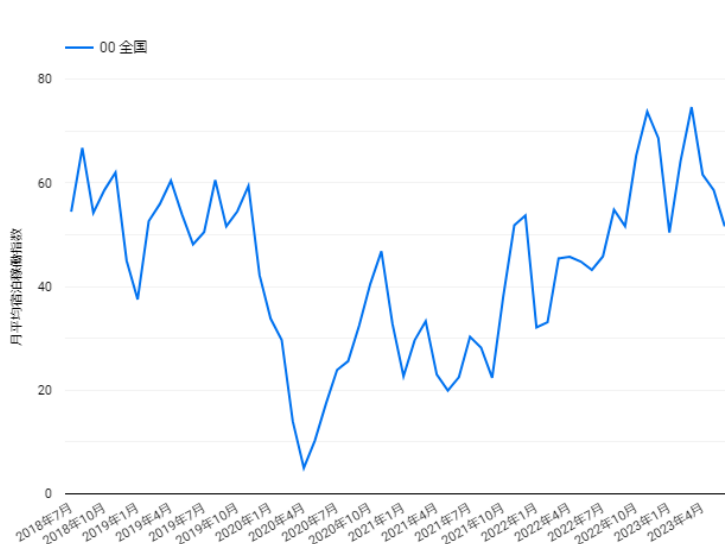
本稿では、当会が宿泊予約サイトより取得したデータをもとに算出している「宿泊稼働指数¹」を活用し、2023年6月における宿泊施設の稼働動向を分析する。

1. 全国の宿泊稼働指数：3カ月連続で低下、コロナ前と同水準

2023年6月における全国の宿泊稼働指数は51.6で、前月の58.6を下回った（図1）。観光シーズンから外れ、また全国旅行支援が順次終了したことなど押し上げ要因に欠いたことから、3カ月連続の低下に至った。

前年差は+8.4ptとなり、上昇幅は前月より小さくなったものの、プラスでの推移が続いている。また2019年6月の指数は48.1であり、2023年の6月はおよそコロナ前並みの水準となっている。

図1 宿泊稼働指数の推移（全国）



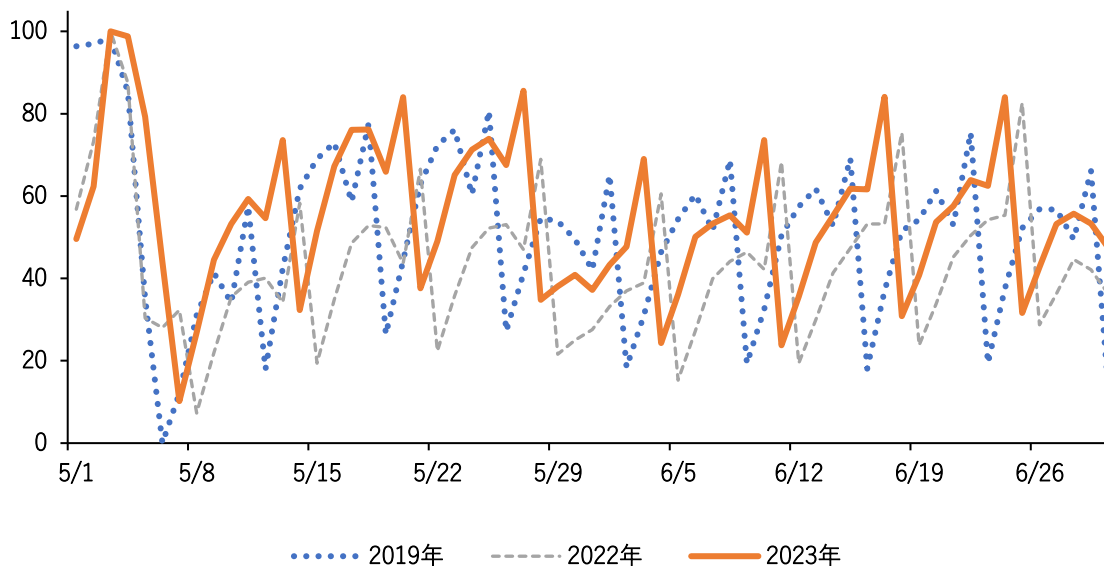
年月	地域	指数	前年差
1. 2023年6月	00 全国	51.6	8.4
2. 2023年5月	00 全国	58.6	13.8
3. 2023年4月	00 全国	61.6	15.9
4. 2023年3月	00 全国	74.6	29.2
5. 2023年2月	00 全国	64.1	31.0
6. 2023年1月	00 全国	50.4	18.3
7. 2022年12月	00 全国	68.6	14.9
8. 2022年11月	00 全国	73.7	21.9
9. 2022年10月	00 全国	65.2	27.2
10. 2022年9月	00 全国	51.6	29.2
11. 2022年8月	00 全国	54.8	26.6
12. 2022年7月	00 全国	45.8	15.5
13. 2022年6月	00 全国	43.2	20.7
14. 2022年5月	00 全国	44.8	24.9
15. 2022年4月	00 全国	45.7	22.7
16. 2022年3月	00 全国	45.4	12.1

注) 2023年7月4日時点の推計値 資料) 九経調 DATASALAD

¹ 宿泊稼働指数は日次の空室の水準を指数化したもので、九経調が独自に推計。原数値は0から100の間の数値をとり、稼働状況が良い場合は100に、稼働状況が悪い場合は0に近づく。算出方法は「参考資料」を参照
 なお、足下、従業員不足等の供給制約による稼働率低下が指摘されるなか、本指数が宿泊予約サイトの空室情報を基に算出している関係で、統計上の延べ宿泊者数・施設稼働率よりも上振れしている可能性に留意が必要である

図2は、2019年、2022年、2023年の5～6月における日別宿泊稼働指数の推移を示している。2023年を見ると、平日はおおむね2019年と同程度である一方、土曜日・日曜日の指数が2019年より高い傾向にある。

図2 直近2カ月の日別宿泊稼働指数の推移（全国）



注) 原数値 2023年7月4日時点の推計値

資料) 九経調 DATASALAD

2. 地域ブロック別の宿泊稼働指数： 3地域で前月差プラス

2023年6月の宿泊稼働指数を12の地域ブロック別にみると、北海道(66.2)や東北(60.5)、南関東(53.4)で高い傾向となった(表1)。

前年との比較では、東北・北関東を除く10地域で前年差がプラスになった。前月に引き続き近畿(前年差+15.4pt)で最もプラス幅が大きく、以下北海道(同+11.0pt)、南関東(同+10.1pt)と続く。

前月との比較では、北海道(前月差+17.8pt)や沖縄(同+9.4pt)、東北(前月差+2.5pt)の3地域で前月差がプラスになった。なお九州は前月差▲11.2ptで3カ月ぶりのマイナスである。

表1 地域ブロック別宿泊稼働指数・前年差・前月差

	2022年 6月	2023年 5月	2023年		
			6月	前年差	前月差
全国	43.2	58.6	51.6	8.4	▲7.0
北海道	55.2	48.4	66.2	11.0	17.8
東北	64.0	58.0	60.5	▲3.5	2.5
北関東	62.4	59.8	49.1	▲13.3	▲10.7
南関東	43.3	60.0	53.4	10.1	▲6.6
甲信越	48.3	57.4	51.3	3.0	▲6.1
東海	36.3	49.3	41.0	4.7	▲8.3
北陸	35.0	53.8	38.3	3.3	▲15.5
近畿	30.8	56.3	46.2	15.4	▲10.1
中国	43.9	66.0	51.9	8.0	▲14.1
四国	48.3	62.7	51.0	2.7	▲11.7
九州	44.2	64.4	53.2	9.0	▲11.2
沖縄	42.0	39.6	49.0	7.0	9.4

注) 2023年7月4日時点の推計値 資料) 九経調 DATASALAD

表2 地域ブロック別宿泊稼働指数

< 指数順 >

年月	地域	指数	前年差
1. 2023年6月	C001 北海道	66.2	11.0
2. 2023年6月	C002 東北	60.5	-3.5
3. 2023年6月	C0032 南関東	53.4	10.1
4. 2023年6月	C010 九州	53.2	9.0
5. 2023年6月	C008 中国	51.9	8.0
6. 2023年6月	C004 甲信越	51.3	3.0
7. 2023年6月	C009 四国	51.0	2.7
8. 2023年6月	C0031 北関東	49.1	-13.3
9. 2023年6月	C011 沖縄	49.0	7.0
10. 2023年6月	C007 近畿	46.2	15.4
11. 2023年6月	C005 東海	41.0	4.7
12. 2023年6月	C006 北陸	38.3	3.3

< 前年差順 >

年月	地域	指数	前年差
1. 2023年6月	C007 近畿	46.2	15.4
2. 2023年6月	C001 北海道	66.2	11.0
3. 2023年6月	C0032 南関東	53.4	10.1
4. 2023年6月	C010 九州	53.2	9.0
5. 2023年6月	C008 中国	51.9	8.0
6. 2023年6月	C011 沖縄	49.0	7.0
7. 2023年6月	C005 東海	41.0	4.7
8. 2023年6月	C006 北陸	38.3	3.3
9. 2023年6月	C004 甲信越	51.3	3.0
10. 2023年6月	C009 四国	51.0	2.7
11. 2023年6月	C002 東北	60.5	-3.5
12. 2023年6月	C0031 北関東	49.1	-13.3

注) 2023年7月4日時点の推計値 資料) 九経調 DATASALAD

3. 都道府県別の宿泊稼働状況： 北海道・東北・沖縄で前月差プラス

2023年6月の宿泊稼働指数を47都道府県別にみると、青森県（78.6）や秋田県（72.9）、徳島県（66.9）などで高水準となった（表3）。

前年差は、29都道府県でプラスとなり、京都府（前年差+29.3pt）、島根県（同+28.2pt）、東京都（同+18.1pt）などでプラス幅が大きくなった。

前月差は、7道県でプラスとなり、北海道（前月差+17.8pt）、青森県（同+14.0pt）、秋田県（同+12.2pt）などでプラス幅が大きくなった。一方で、広島県（同▲21.3pt）、埼玉県（同▲19.3pt）、奈良県（同▲18.8pt）でマイナス幅が大きくなった。前月の反動から北海道・東北が伸びたのに対し、関東以西では沖縄県を除く全ての県で前月差がマイナスとなっている。

渡辺 隼矢（事業開発部 研究主査）

E-mail: jwatanabe@kerc.or.jp

表3 都道府県別宿泊稼働指数・前年差・前月差

	2022年	2023年	2023年			2022年	2023年	2023年			
	6月	5月	6月	前年差		前月差	6月	5月	6月	前年差	前月差
全国	43.2	58.6	51.6	8.4	▲7.0	三重県	42.2	39.0	31.0	▲11.2	▲8.0
北海道	55.2	48.4	66.2	11.0	17.8	滋賀県	50.3	60.2	52.1	1.8	▲8.1
青森県	77.1	64.6	78.6	1.5	14.0	京都府	22.1	63.6	51.4	29.3	▲12.2
岩手県	56.7	51.5	55.6	▲1.1	4.1	大阪府	34.4	56.6	48.7	14.3	▲7.9
宮城県	65.1	65.0	66.5	1.4	1.5	兵庫県	45.1	54.6	42.5	▲2.6	▲12.1
秋田県	77.8	60.7	72.9	▲4.9	12.2	奈良県	39.5	56.0	37.2	▲2.3	▲18.8
山形県	62.3	60.3	65.4	3.1	5.1	和歌山県	36.7	48.8	47.7	11.0	▲1.1
福島県	59.5	51.1	43.6	▲15.9	▲7.5	鳥取県	40.3	57.8	46.8	6.5	▲11.0
茨城県	62.1	64.7	58.1	▲4.0	▲6.6	島根県	35.3	70.2	63.5	28.2	▲6.7
栃木県	62.1	61.1	47.6	▲14.5	▲13.5	岡山県	46.1	67.8	63.0	16.9	▲4.8
群馬県	64.4	54.2	42.4	▲22.0	▲11.8	広島県	44.4	69.7	48.4	4.0	▲21.3
埼玉県	52.4	53.2	33.9	▲18.5	▲19.3	山口県	63.1	67.6	49.5	▲13.6	▲18.1
千葉県	43.8	53.5	45.2	1.4	▲8.3	徳島県	52.6	78.9	66.9	14.3	▲12.0
東京都	42.2	64.4	60.3	18.1	▲4.1	香川県	37.8	53.3	41.6	3.8	▲11.7
神奈川県	43.3	53.0	41.9	▲1.4	▲11.1	愛媛県	53.6	52.0	43.1	▲10.5	▲8.9
新潟県	45.7	52.6	48.3	2.6	▲4.3	高知県	53.9	79.9	63.9	10.0	▲16.0
富山県	43.4	61.5	46.0	2.6	▲15.5	福岡県	36.0	59.4	53.6	17.6	▲5.8
石川県	26.7	50.6	33.4	6.7	▲17.2	佐賀県	62.1	72.8	57.8	▲4.3	▲15.0
福井県	56.5	59.8	50.9	▲5.6	▲8.9	長崎県	54.8	74.7	59.8	5.0	▲14.9
山梨県	42.8	61.5	55.5	12.7	▲6.0	熊本県	48.4	70.4	56.7	8.3	▲13.7
長野県	54.4	60.9	53.8	▲0.6	▲7.1	大分県	49.7	62.7	52.8	3.1	▲9.9
岐阜県	57.3	53.3	34.9	▲22.4	▲18.4	宮崎県	55.4	61.9	46.2	▲9.2	▲15.7
静岡県	33.6	53.8	42.0	8.4	▲11.8	鹿児島県	46.5	73.0	60.4	13.9	▲12.6
愛知県	32.6	50.2	48.0	15.4	▲2.2	沖縄県	42.0	39.6	49.0	7.0	9.4

注) 2023年7月4日時点の推計値 資料) 九経調 DATASALAD

表4 都道府県別宿泊稼働指数ランキング

< 指数順・上位 >

	年月	地域	指数 ↓	前年差
1.	2023年6月	02 青森県	78.6	1.5
2.	2023年6月	05 秋田県	72.9	-4.9
3.	2023年6月	36 徳島県	66.9	14.3
4.	2023年6月	04 富城県	66.5	1.4
5.	2023年6月	01 北海道	66.2	11.0
6.	2023年6月	06 山形県	65.4	3.1
7.	2023年6月	39 高知県	63.9	10.0
8.	2023年6月	32 島根県	63.5	28.2
9.	2023年6月	33 岡山県	63.0	16.9
10.	2023年6月	46 鹿児島県	60.4	13.9
11.	2023年6月	13 東京都	60.3	18.1
12.	2023年6月	42 長崎県	59.8	5.0
13.	2023年6月	08 茨城県	58.1	-4.0
14.	2023年6月	41 佐賀県	57.8	-4.3
15.	2023年6月	43 熊本県	56.7	8.3
16.	2023年6月	03 岩手県	55.6	-1.1

< 前年差順・上位 >

	年月	地域	指数	前年差 ↓
1.	2023年6月	26 京都府	51.4	29.3
2.	2023年6月	32 島根県	63.5	28.2
3.	2023年6月	13 東京都	60.3	18.1
4.	2023年6月	40 福岡県	53.6	17.6
5.	2023年6月	33 岡山県	63.0	16.9
6.	2023年6月	23 愛知県	48.0	15.4
7.	2023年6月	27 大阪府	48.7	14.3
8.	2023年6月	36 徳島県	66.9	14.3
9.	2023年6月	46 鹿児島県	60.4	13.9
10.	2023年6月	19 山梨県	55.5	12.7
11.	2023年6月	30 和歌山県	47.7	11.0
12.	2023年6月	01 北海道	66.2	11.0
13.	2023年6月	39 高知県	63.9	10.0
14.	2023年6月	22 静岡県	42.0	8.4
15.	2023年6月	43 熊本県	56.7	8.3
16.	2023年6月	47 沖縄県	49.0	7.0

< 指数順・下位 >

	年月	地域	指数 ↑	前年差
1.	2023年6月	24 三重県	31.0	-11.2
2.	2023年6月	17 石川県	33.4	6.7
3.	2023年6月	11 埼玉県	33.9	-18.5
4.	2023年6月	21 岐阜県	34.9	-22.4
5.	2023年6月	29 奈良県	37.2	-2.3
6.	2023年6月	37 香川県	41.6	3.8
7.	2023年6月	14 神奈川県	41.9	-1.4
8.	2023年6月	22 静岡県	42.0	8.4
9.	2023年6月	10 群馬県	42.4	-22.0
10.	2023年6月	28 兵庫県	42.5	-2.6
11.	2023年6月	38 愛媛県	43.1	-10.5
12.	2023年6月	07 福島県	43.6	-15.9
13.	2023年6月	12 千葉県	45.2	1.4
14.	2023年6月	16 富山県	46.0	2.6
15.	2023年6月	45 宮崎県	46.2	-9.2
16.	2023年6月	31 鳥取県	46.8	6.5

< 前年差順・下位 >

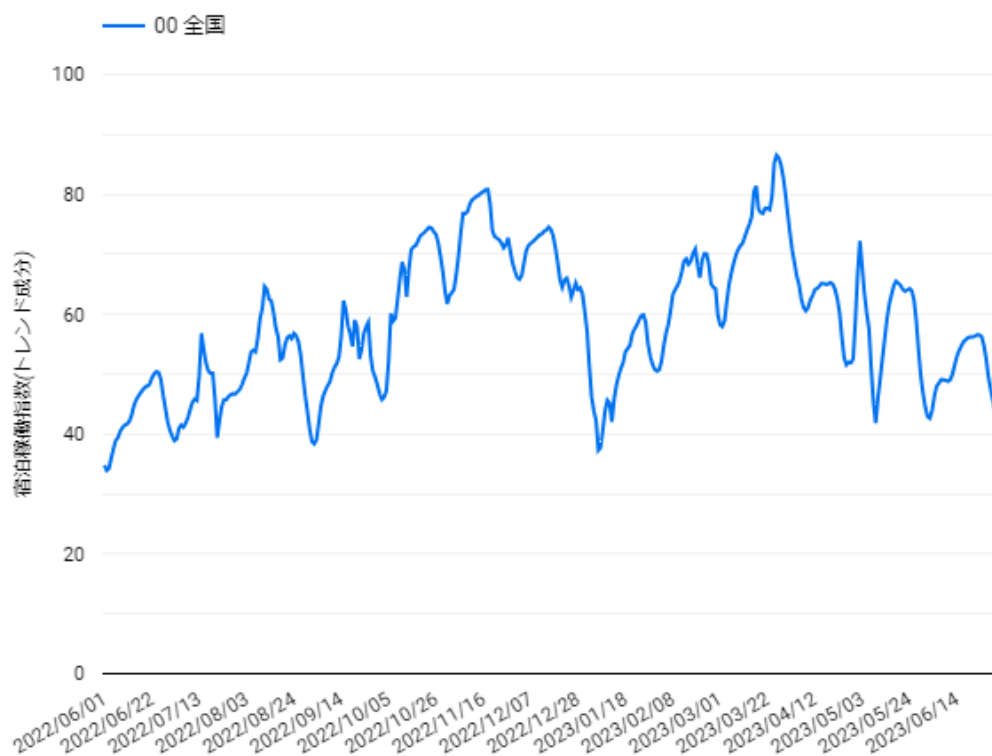
	年月	地域	指数	前年差 ↑
1.	2023年6月	21 岐阜県	34.9	-22.4
2.	2023年6月	10 群馬県	42.4	-22.0
3.	2023年6月	11 埼玉県	33.9	-18.5
4.	2023年6月	07 福島県	43.6	-15.9
5.	2023年6月	09 栃木県	47.6	-14.5
6.	2023年6月	35 山口県	49.5	-13.6
7.	2023年6月	24 三重県	31.0	-11.2
8.	2023年6月	38 愛媛県	43.1	-10.5
9.	2023年6月	45 宮崎県	46.2	-9.2
10.	2023年6月	18 福井県	50.9	-5.6
11.	2023年6月	05 秋田県	72.9	-4.9
12.	2023年6月	41 佐賀県	57.8	-4.3
13.	2023年6月	08 茨城県	58.1	-4.0
14.	2023年6月	28 兵庫県	42.5	-2.6
15.	2023年6月	29 奈良県	37.2	-2.3
16.	2023年6月	14 神奈川県	41.9	-1.4

注) 2023年7月4日時点の推計値 資料) 九経調 DATASALAD

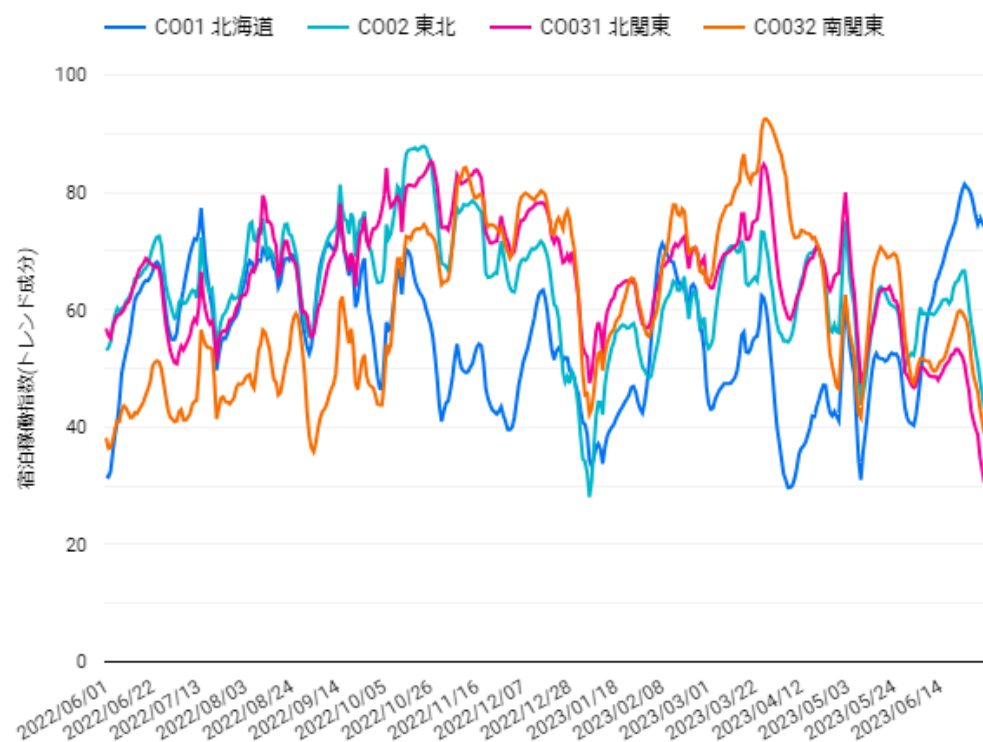
5. 参考：日次推移

図3 全国・地域ブロック別の日次推移（トレンド成分）

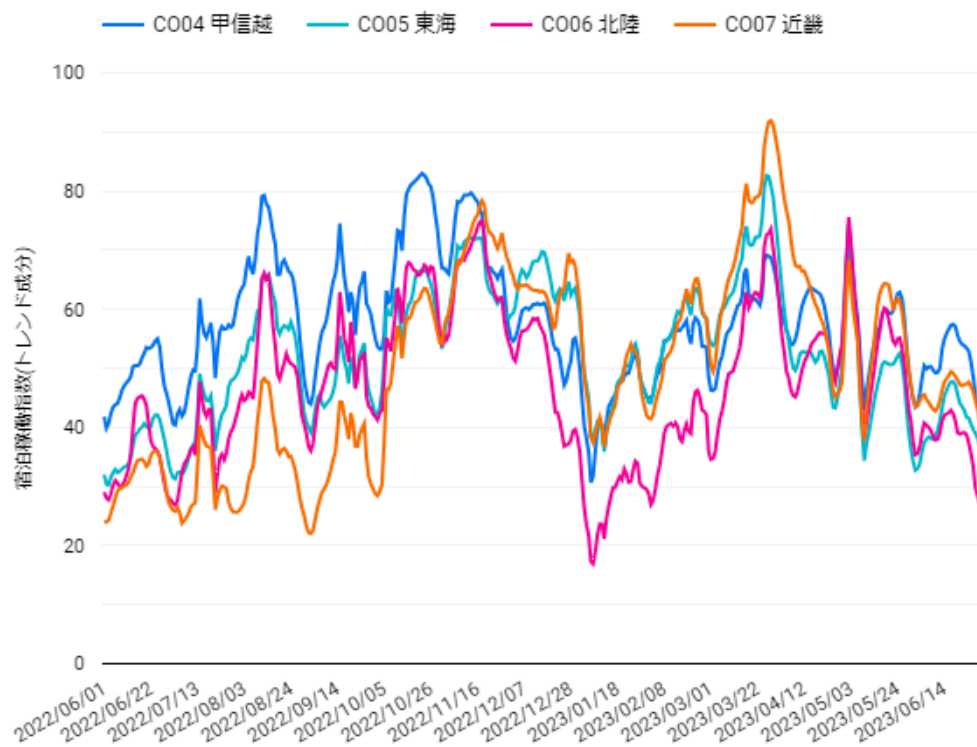
<全国>



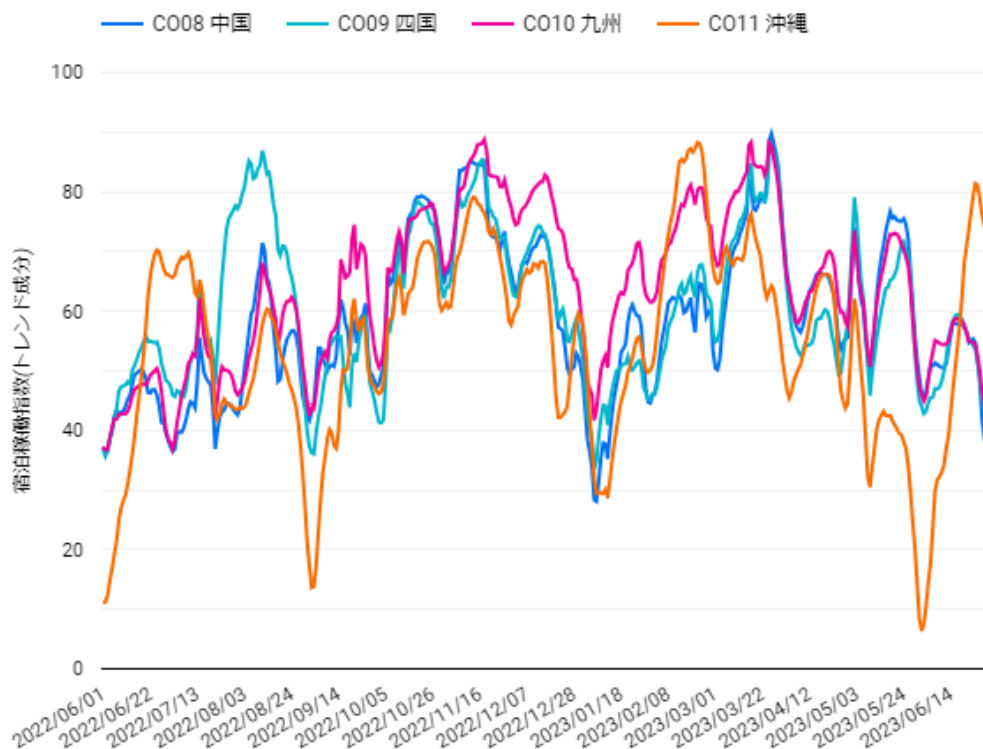
<北海道～南関東>



< 甲信越～近畿 >



< 中国～沖縄 >



注) 2023年7月4日時点の推計値 資料) 九経調 DATASALAD

参考資料

1. 宿泊稼働指数の算出方法

■日次（原数値）

$$100 - \left(\frac{\text{当日の空室数} - \text{当日を含む過去 730 日の最小空室数}}{\text{当日を含む過去 730 日の最大空室数} - \text{当日を含む過去 730 日の最小空室数}} \right) * 100$$

※当該地域において、宿泊施設が過去 365 日以上連続して立地・稼働していると判定される場合に限り算出

※空室情報の取得開始時期が 2017 年 7 月であるため、2018 年 7 月～2019 年 6 月については過去 365 日以上 730 日未満の最大・最小空室数より算出している

■日次（トレンド成分）

「日次（原数値）」を 7 日間周期のデータとみなして要因分解し、曜日要因・イベント要因（イベント・その他の特殊要因）を除いたもの

※「日次（原数値）」を 28 日分以上連続して算出可能に限り算出

■日次（トレンド+イベント成分）

「日次（原数値）」を 7 日間周期のデータとみなして要因分解し、曜日要因を除いたもの

※「日次（原数値）」を 28 日分以上連続して算出可能に限り算出

■月平均指数

「日次（トレンド+イベント成分）」を月ごとに単純平均したもの

※ある日のある地域において空室データが存在しない場合は、当日を含む前 14 日間かつ当日を含む後 14 日間において平均空室数が 0 より大きければ、当該地域において宿泊施設が連続して立地・稼働していると判定

※空室データの取得ができなかった日については、当日を含まない前 4 週間の同曜日の平均値により補間した上で要因分解を行っている

2. 緊急事態宣言発令に伴う対応

■休業施設を除いた特別集計

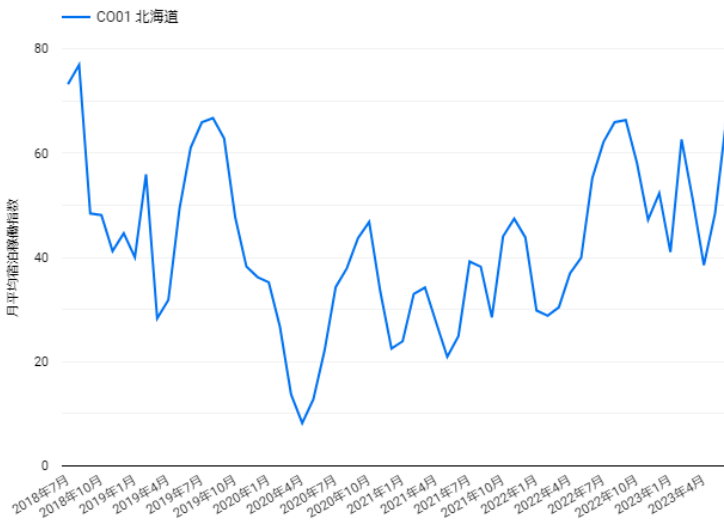
2020 年 4～5 月における緊急事態宣言の発令に伴い宿泊施設の休業がみられた。その影響がある 2020 年 4～6 月の宿泊稼働指数は、休業した宿泊施設を除くための処理を行って算出した。具体的には、2020 年 4 月に 20 日以上かつ 2020 年 5 月に 20 日以上空室が提供されている施設のみを対象に指数を算出した

■特別集計との接続

2021 年 4 月以降に発表している宿泊稼働指数は、全サンプルによる集計（2018 年 7 月～2020 年 3 月および 2020 年 7 月～）と上述の特別集計（2020 年 4 月～2020 年 6 月）を接続したものである。原数値を接続した上で、曜日調整をおこなっている

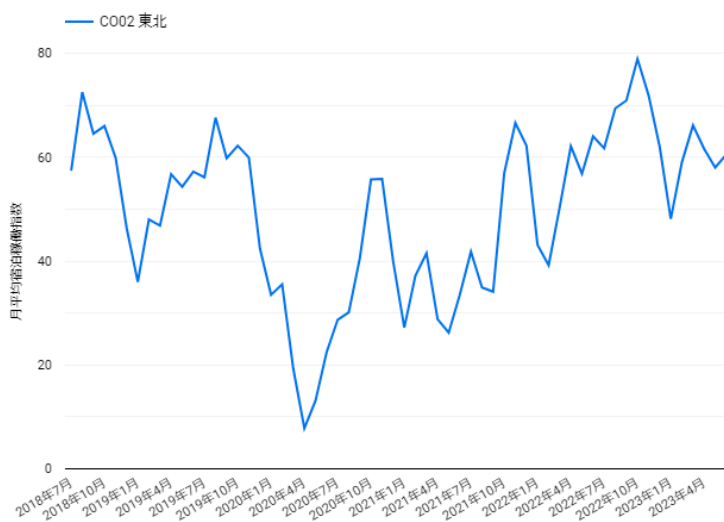
3. 地域ブロック別宿泊稼働指数の推移

<北海道>



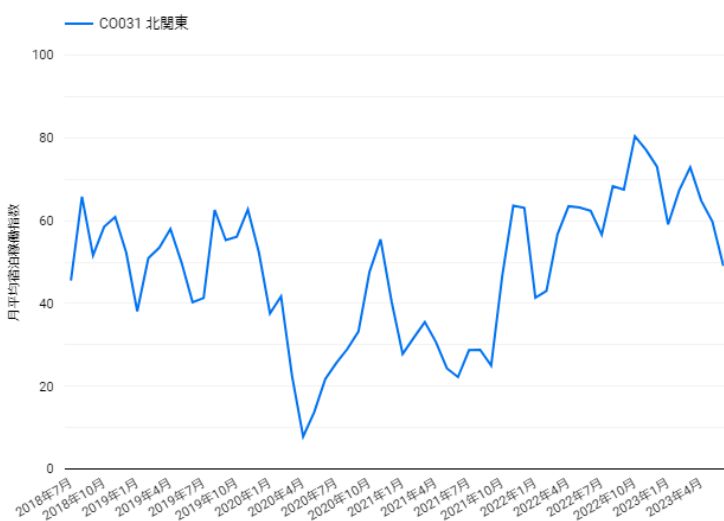
年月	地域	指数	前年差
1. 2023年6月	CO01 北海道	66.2	11.0
2. 2023年5月	CO01 北海道	48.4	8.5
3. 2023年4月	CO01 北海道	38.5	1.6
4. 2023年3月	CO01 北海道	51.1	20.7
5. 2023年2月	CO01 北海道	62.6	33.8
6. 2023年1月	CO01 北海道	41.0	11.2
7. 2022年12月	CO01 北海道	52.3	8.5
8. 2022年11月	CO01 北海道	47.2	-0.2
9. 2022年10月	CO01 北海道	58.1	14.1
10. 2022年9月	CO01 北海道	66.3	37.8
11. 2022年8月	CO01 北海道	65.9	27.7
12. 2022年7月	CO01 北海道	62.1	22.9
13. 2022年6月	CO01 北海道	55.2	30.3
14. 2022年5月	CO01 北海道	39.9	19.0
15. 2022年4月	CO01 北海道	36.9	9.4
16. 2022年3月	CO01 北海道	30.4	-3.8

<東北>



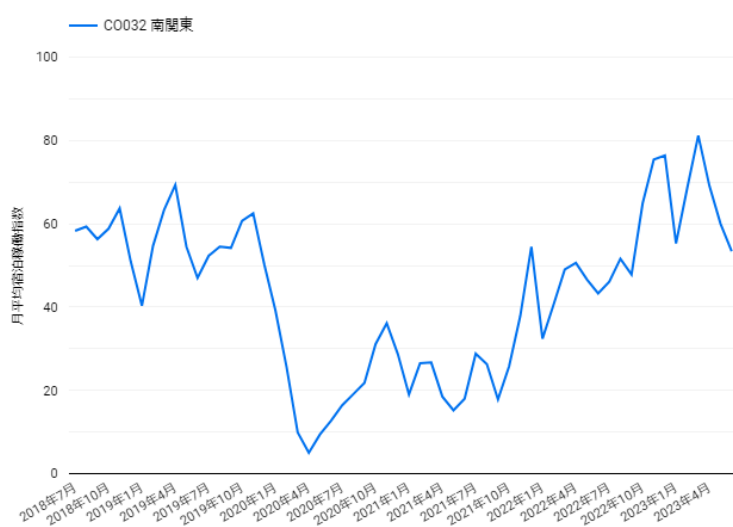
年月	地域	指数	前年差
1. 2023年6月	CO02 東北	60.5	-3.5
2. 2023年5月	CO02 東北	58.0	1.2
3. 2023年4月	CO02 東北	61.6	-0.5
4. 2023年3月	CO02 東北	66.1	15.7
5. 2023年2月	CO02 東北	59.0	19.8
6. 2023年1月	CO02 東北	48.1	5.0
7. 2022年12月	CO02 東北	62.0	-0.2
8. 2022年11月	CO02 東北	71.9	5.3
9. 2022年10月	CO02 東北	78.9	22.0
10. 2022年9月	CO02 東北	70.9	36.8
11. 2022年8月	CO02 東北	69.4	34.5
12. 2022年7月	CO02 東北	61.7	19.9
13. 2022年6月	CO02 東北	64.0	30.5
14. 2022年5月	CO02 東北	56.8	30.6
15. 2022年4月	CO02 東北	62.1	33.3
16. 2022年3月	CO02 東北	50.4	8.9

<北関東>



年月	地域	指数	前年差
1. 2023年6月	CO031 北関東	49.1	-13.3
2. 2023年5月	CO031 北関東	59.8	-3.4
3. 2023年4月	CO031 北関東	64.8	1.3
4. 2023年3月	CO031 北関東	72.9	16.2
5. 2023年2月	CO031 北関東	67.3	24.3
6. 2023年1月	CO031 北関東	59.1	17.7
7. 2022年12月	CO031 北関東	73.0	9.9
8. 2022年11月	CO031 北関東	77.1	13.5
9. 2022年10月	CO031 北関東	80.4	33.8
10. 2022年9月	CO031 北関東	67.5	42.5
11. 2022年8月	CO031 北関東	68.3	39.5
12. 2022年7月	CO031 北関東	56.6	27.9
13. 2022年6月	CO031 北関東	62.4	40.2
14. 2022年5月	CO031 北関東	63.2	38.9
15. 2022年4月	CO031 北関東	63.5	32.8
16. 2022年3月	CO031 北関東	56.7	21.2

< 南関東 >



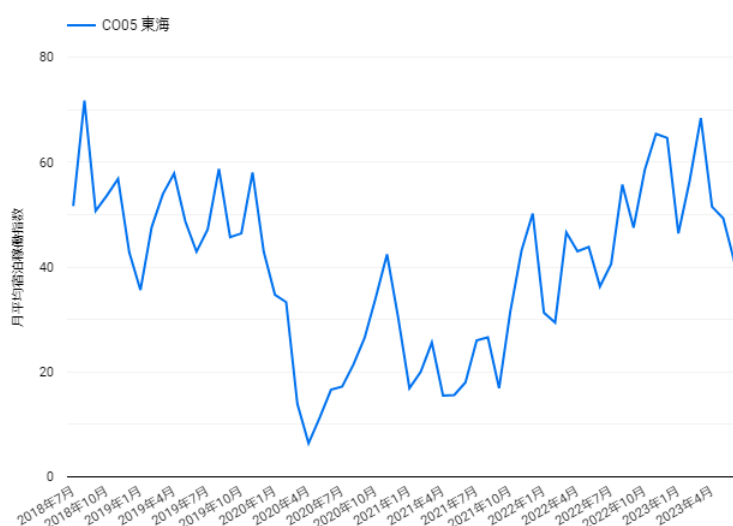
年月	地域	指数	前年差
1. 2023年6月	C0032 南関東	53.4	10.1
2. 2023年5月	C0032 南関東	60.0	13.4
3. 2023年4月	C0032 南関東	69.1	18.5
4. 2023年3月	C0032 南関東	81.2	32.2
5. 2023年2月	C0032 南関東	68.5	27.9
6. 2023年1月	C0032 南関東	55.3	22.9
7. 2022年12月	C0032 南関東	76.4	21.9
8. 2022年11月	C0032 南関東	75.4	37.6
9. 2022年10月	C0032 南関東	64.9	39.1
10. 2022年9月	C0032 南関東	47.8	30.0
11. 2022年8月	C0032 南関東	51.6	25.3
12. 2022年7月	C0032 南関東	46.1	17.3
13. 2022年6月	C0032 南関東	43.3	25.3
14. 2022年5月	C0032 南関東	46.6	31.4
15. 2022年4月	C0032 南関東	50.6	32.1
16. 2022年3月	C0032 南関東	49.0	22.3

< 甲信越 >



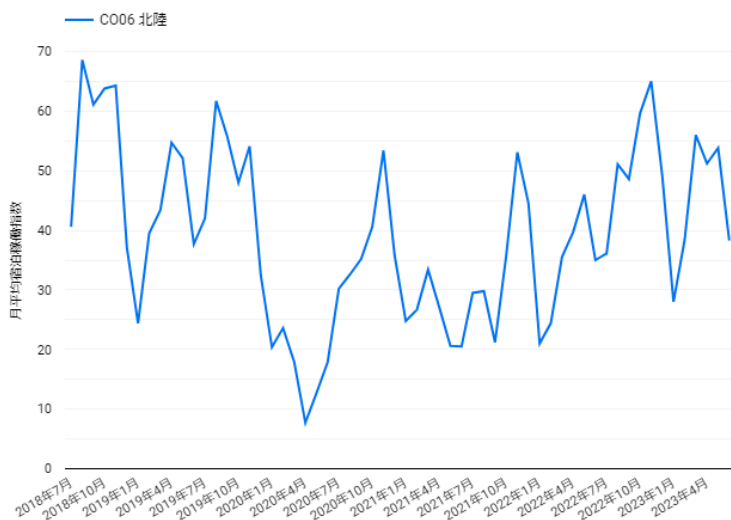
年月	地域	指数	前年差
1. 2023年6月	C004 甲信越	51.3	3.0
2. 2023年5月	C004 甲信越	57.4	10.7
3. 2023年4月	C004 甲信越	57.3	18.5
4. 2023年3月	C004 甲信越	59.7	23.9
5. 2023年2月	C004 甲信越	53.8	23.4
6. 2023年1月	C004 甲信越	44.2	11.6
7. 2022年12月	C004 甲信越	55.8	6.8
8. 2022年11月	C004 甲信越	71.4	13.2
9. 2022年10月	C004 甲信越	71.9	19.7
10. 2022年9月	C004 甲信越	59.5	24.6
11. 2022年8月	C004 甲信越	67.0	25.8
12. 2022年7月	C004 甲信越	51.6	12.9
13. 2022年6月	C004 甲信越	48.3	19.4
14. 2022年5月	C004 甲信越	46.7	18.1
15. 2022年4月	C004 甲信越	38.8	9.3
16. 2022年3月	C004 甲信越	35.8	-1.3

< 東海 >



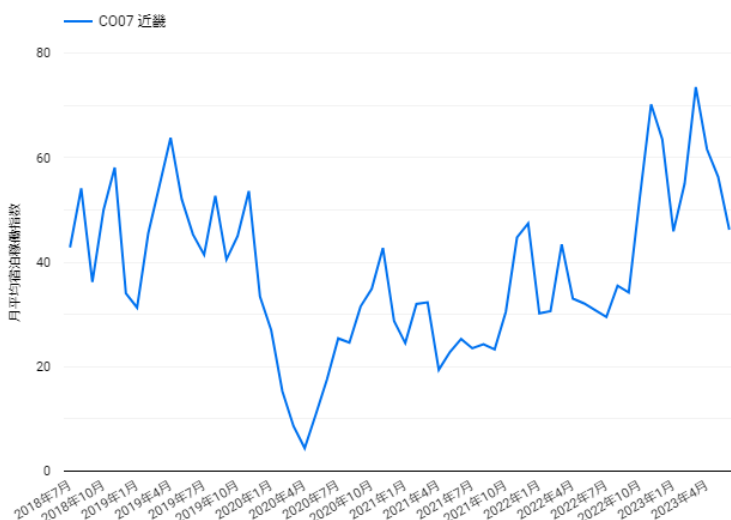
年月	地域	指数	前年差
1. 2023年6月	C005 東海	41.0	4.7
2. 2023年5月	C005 東海	49.3	5.5
3. 2023年4月	C005 東海	51.5	8.5
4. 2023年3月	C005 東海	68.4	21.8
5. 2023年2月	C005 東海	56.4	27.0
6. 2023年1月	C005 東海	46.4	15.1
7. 2022年12月	C005 東海	64.6	14.4
8. 2022年11月	C005 東海	65.4	22.3
9. 2022年10月	C005 東海	58.5	27.0
10. 2022年9月	C005 東海	47.5	30.6
11. 2022年8月	C005 東海	55.7	29.1
12. 2022年7月	C005 東海	40.6	14.6
13. 2022年6月	C005 東海	36.3	18.3
14. 2022年5月	C005 東海	43.8	28.2
15. 2022年4月	C005 東海	43.0	27.5
16. 2022年3月	C005 東海	46.6	21.0

<北陸>



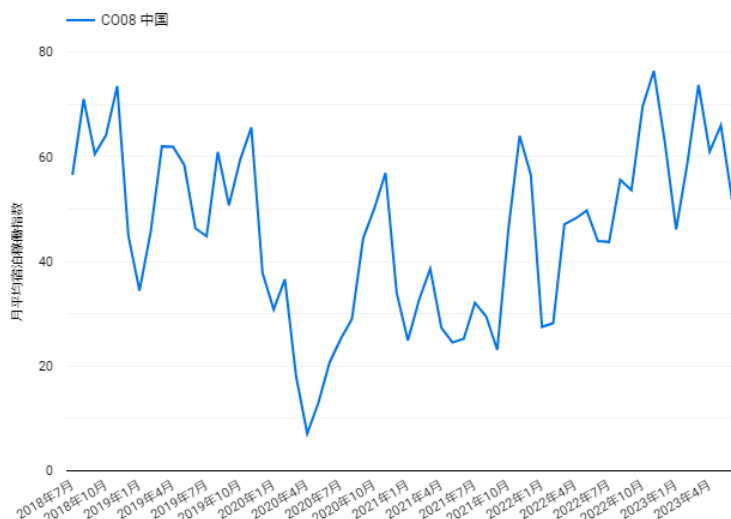
年月	地域	指数	前年差
1. 2023年6月	CO06 北陸	38.3	3.3
2. 2023年5月	CO06 北陸	53.8	7.8
3. 2023年4月	CO06 北陸	51.2	11.5
4. 2023年3月	CO06 北陸	56.0	20.5
5. 2023年2月	CO06 北陸	38.4	14.0
6. 2023年1月	CO06 北陸	28.0	7.0
7. 2022年12月	CO06 北陸	49.0	4.5
8. 2022年11月	CO06 北陸	65.0	11.9
9. 2022年10月	CO06 北陸	59.6	23.9
10. 2022年9月	CO06 北陸	48.6	27.4
11. 2022年8月	CO06 北陸	51.1	21.3
12. 2022年7月	CO06 北陸	36.1	6.6
13. 2022年6月	CO06 北陸	35.0	14.5
14. 2022年5月	CO06 北陸	46.0	25.4
15. 2022年4月	CO06 北陸	39.7	12.6
16. 2022年3月	CO06 北陸	35.5	2.1

<近畿>



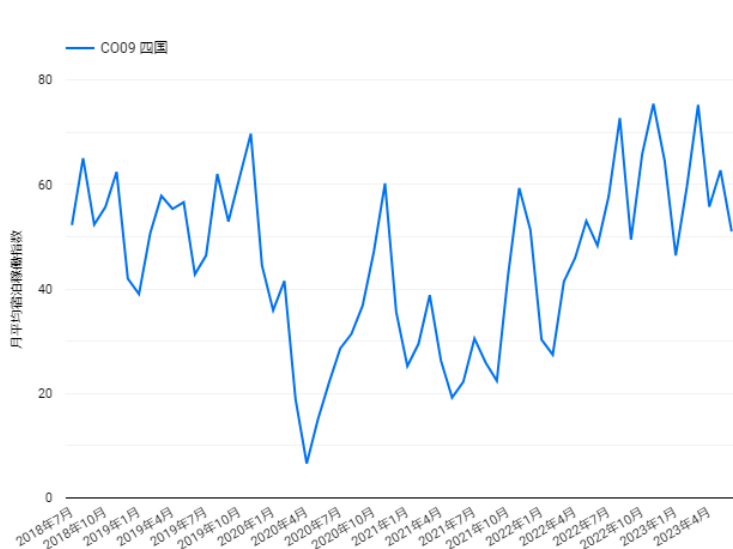
年月	地域	指数	前年差
1. 2023年6月	CO07 近畿	46.2	15.4
2. 2023年5月	CO07 近畿	56.3	24.2
3. 2023年4月	CO07 近畿	61.6	28.6
4. 2023年3月	CO07 近畿	73.5	30.1
5. 2023年2月	CO07 近畿	55.0	24.4
6. 2023年1月	CO07 近畿	45.9	15.7
7. 2022年12月	CO07 近畿	63.5	16.1
8. 2022年11月	CO07 近畿	70.2	25.5
9. 2022年10月	CO07 近畿	52.5	22.0
10. 2022年9月	CO07 近畿	34.2	10.9
11. 2022年8月	CO07 近畿	35.5	11.2
12. 2022年7月	CO07 近畿	29.5	6.0
13. 2022年6月	CO07 近畿	30.8	5.5
14. 2022年5月	CO07 近畿	32.1	9.3
15. 2022年4月	CO07 近畿	33.0	13.6
16. 2022年3月	CO07 近畿	43.4	11.1

<中国>



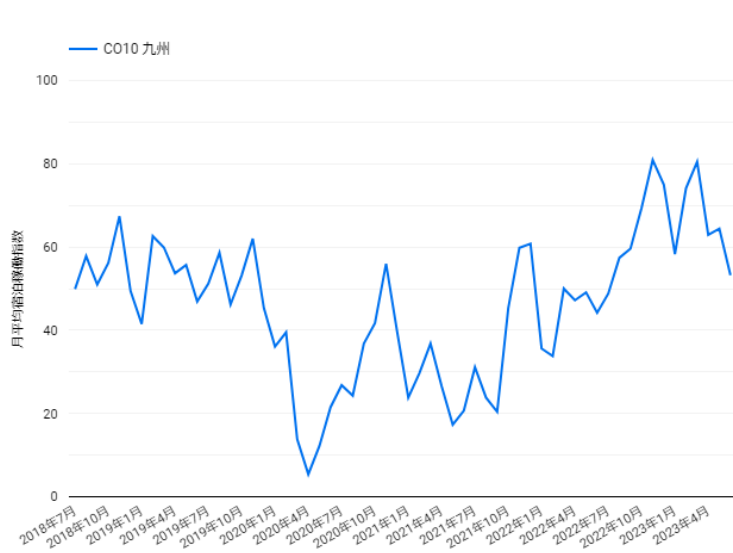
年月	地域	指数	前年差
1. 2023年6月	CO08 中国	51.9	8.0
2. 2023年5月	CO08 中国	66.0	16.3
3. 2023年4月	CO08 中国	61.0	12.8
4. 2023年3月	CO08 中国	73.7	26.6
5. 2023年2月	CO08 中国	58.7	30.5
6. 2023年1月	CO08 中国	46.1	18.6
7. 2022年12月	CO08 中国	62.6	6.1
8. 2022年11月	CO08 中国	76.4	12.4
9. 2022年10月	CO08 中国	69.6	23.4
10. 2022年9月	CO08 中国	53.6	30.5
11. 2022年8月	CO08 中国	55.6	26.1
12. 2022年7月	CO08 中国	43.7	11.6
13. 2022年6月	CO08 中国	43.9	18.7
14. 2022年5月	CO08 中国	49.7	25.2
15. 2022年4月	CO08 中国	48.2	20.9
16. 2022年3月	CO08 中国	47.1	8.5

< 四国 >



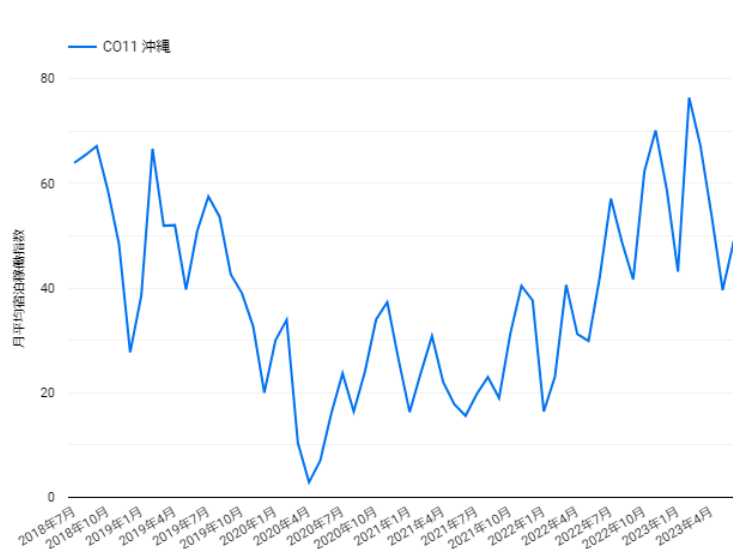
年月	地域	指数	前年差
1. 2023年6月	C009 四国	51.0	2.7
2. 2023年5月	C009 四国	62.7	9.7
3. 2023年4月	C009 四国	55.7	9.8
4. 2023年3月	C009 四国	75.2	33.8
5. 2023年2月	C009 四国	59.6	32.2
6. 2023年1月	C009 四国	46.4	16.1
7. 2022年12月	C009 四国	64.6	13.3
8. 2022年11月	C009 四国	75.4	16.1
9. 2022年10月	C009 四国	65.8	23.3
10. 2022年9月	C009 四国	49.4	27.0
11. 2022年8月	C009 四国	72.7	46.8
12. 2022年7月	C009 四国	57.7	27.2
13. 2022年6月	C009 四国	48.3	26.1
14. 2022年5月	C009 四国	53.0	33.8
15. 2022年4月	C009 四国	45.9	19.6
16. 2022年3月	C009 四国	41.4	2.6

< 九州 >



年月	地域	指数	前年差
1. 2023年6月	C010 九州	53.2	9.0
2. 2023年5月	C010 九州	64.4	15.3
3. 2023年4月	C010 九州	62.9	15.7
4. 2023年3月	C010 九州	80.5	30.5
5. 2023年2月	C010 九州	74.1	40.3
6. 2023年1月	C010 九州	58.3	22.7
7. 2022年12月	C010 九州	75.0	14.2
8. 2022年11月	C010 九州	80.9	21.1
9. 2022年10月	C010 九州	69.4	24.1
10. 2022年9月	C010 九州	59.6	39.2
11. 2022年8月	C010 九州	57.4	33.6
12. 2022年7月	C010 九州	48.8	17.7
13. 2022年6月	C010 九州	44.2	23.5
14. 2022年5月	C010 九州	49.1	31.8
15. 2022年4月	C010 九州	47.2	20.6
16. 2022年3月	C010 九州	50.0	13.2

< 沖縄 >



年月	地域	指数	前年差
1. 2023年6月	C011 沖縄	49.0	7.0
2. 2023年5月	C011 沖縄	39.6	9.7
3. 2023年4月	C011 沖縄	54.0	22.8
4. 2023年3月	C011 沖縄	67.3	26.7
5. 2023年2月	C011 沖縄	76.4	53.3
6. 2023年1月	C011 沖縄	43.1	26.7
7. 2022年12月	C011 沖縄	58.8	21.2
8. 2022年11月	C011 沖縄	70.1	29.7
9. 2022年10月	C011 沖縄	62.3	31.1
10. 2022年9月	C011 沖縄	41.6	22.6
11. 2022年8月	C011 沖縄	48.7	25.7
12. 2022年7月	C011 沖縄	57.1	37.4
13. 2022年6月	C011 沖縄	42.0	26.4
14. 2022年5月	C011 沖縄	29.9	12.1
15. 2022年4月	C011 沖縄	31.2	9.2
16. 2022年3月	C011 沖縄	40.6	9.8