

2022年9月のDATASALAD 宿泊稼働指数

～西九州新幹線の沿線・周辺観光地で指数上昇

2022年10月4日

公益財団法人九州経済調査協会 事業開発部

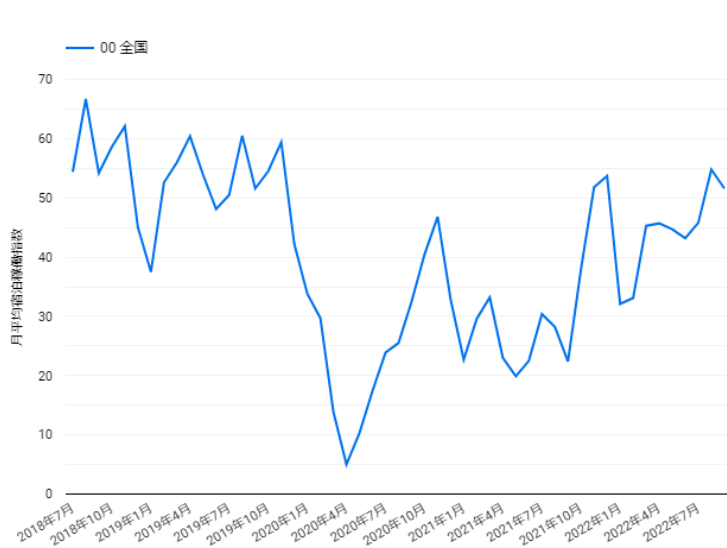
九経調 DATASALAD (<https://datasalad.jp/>) では、景気、産業、社会に関する政府統計に加え、人流や求人等のビッグデータ・オルタナティブデータを、地域の景気や産業の動向を分析する指標として加工、可視化している。

本稿では、当会が宿泊予約サイトより取得したデータをもとに算出している「宿泊稼働指数¹」を活用し、2022年9月における新型コロナウイルス感染拡大による宿泊施設への影響を分析する。

1. 全国の宿泊稼働指数：指数は3カ月ぶりに低下も、前年差は上昇続く

2022年9月における全国の宿泊稼働指数は51.6となり、前月の54.8を下回り、3カ月ぶりに低下した(図1)。9月は例年、夏休みシーズンから外れることから、前月から大幅に低下する傾向にある²。2022年も同様で、指数自体は前月から低下したものの、過去との比較では小幅な低下に留まっており、また前年差は+29.2ptと前月(+26.6pt)を上回っている。全国的に新型コロナウイルス感染者数が減少したことにより、観光需要が盛り返しの傾向にあると考えられる。

図1 宿泊稼働指数の推移(全国)



年月	地域	指数	前年差
2022年9月	00 全国	51.6	29.2
2022年8月	00 全国	54.8	26.6
2022年7月	00 全国	45.8	15.4
2022年6月	00 全国	43.2	20.7
2022年5月	00 全国	44.7	24.8
2022年4月	00 全国	45.7	22.7
2022年3月	00 全国	45.3	12.1
2022年2月	00 全国	33.1	3.5
2022年1月	00 全国	32.1	9.4
2021年12月	00 全国	53.7	20.9
2021年11月	00 全国	51.8	5.0
2021年10月	00 全国	38.0	-2.5
2021年9月	00 全国	22.4	-10.1
2021年8月	00 全国	28.2	2.7
2021年7月	00 全国	30.4	6.5
2021年6月	00 全国	22.5	5.1

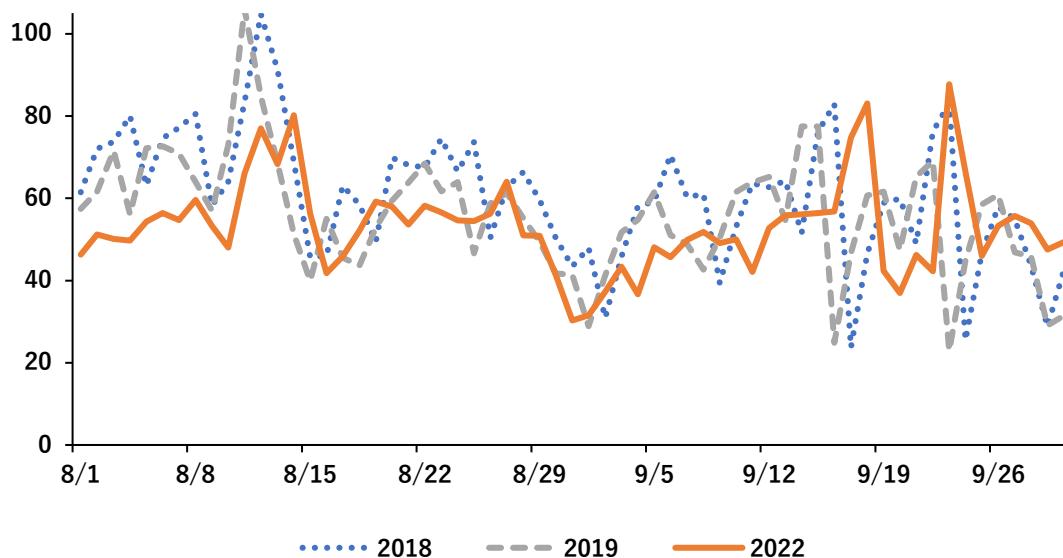
注) 2022年10月3日時点の推計値 資料) 九経調 DATASALAD

¹ 宿泊稼働指数は日次の空室の水準を指数化したもので、九経調が独自に推計。原数値は0から100の間の数値をとり、稼働状況が良い場合は100に、稼働状況が悪い場合は0に近づく。算出方法は「参考資料」を参照

² 2018年9月：前年差▲12.5pt、2019年9月：同▲8.9pt

図2は、曜日要因による変動を除外した、2018・19・22年8～9月の日別宿泊稼働指数の推移を示している。2022年の指数をみると、9/18（日、翌日が敬老の日）、9/23（金・秋分の日）の指数が突出して高く、一時的ながらコロナ禍前に匹敵したことが見て取れる。このうち18日は台風14号の影響（宿泊施設への避難、交通機関運休への対応など）が大きく、指数の上昇も九州などの一部地域に限られていたが、23日は地域が偏らずに指数が高くなり、観光需要の回復による要素が大きいと考えられる。一方で、連休を除くと、平日・休日含めて、コロナ禍前より低い日が多い。

図2 8～9月の日別宿泊稼働指数の推移（全国）



注) 曜日要因による変動を取り除いた値、2022年10月3日時点の推計値

資料) 九経調 DATASALAD

2. 地域ブロック別の宿泊稼働指数：3地域で前月差プラス

2022年9月の宿泊稼働指数を12の地域ブロック別にみると、東北(70.9)や北関東(67.5)、北海道(66.3)で高い傾向となった(表1)。

前月との比較では、3地域でプラスとなり、九州(前月差+2.2pt)、東北(同+1.5pt)、北海道(同+0.4pt)の順にプラス幅が大きかった。なお九州は、台風14号の影響による18日の上昇が大きかったこともあり、3カ月連続のプラスとなった。

前年との比較では、12地域全てでプラスとなり、特に北関東(前年差+42.5pt)、九州(同+39.2pt)、北海道(同+37.8pt)でプラス幅が大きい。

表1 地域ブロック別宿泊稼働指数・前年差・前月差

	2021年	2022年	2022年		
	9月	8月	9月	前年差	
全国	22.4	54.8	51.6	29.2	▲3.2
北海道	28.5	65.9	66.3	37.8	0.4
東北	34.1	69.4	70.9	36.8	1.5
北関東	25.0	68.3	67.5	42.5	▲0.8
南関東	17.8	51.6	47.9	30.1	▲3.7
甲信越	34.9	67.0	59.6	24.7	▲7.4
東海	16.8	55.7	47.5	30.7	▲8.2
北陸	21.1	51.1	48.6	27.5	▲2.5
近畿	23.2	35.4	34.2	11.0	▲1.2
中国	23.1	55.6	53.6	30.5	▲2.0
四国	22.4	72.7	49.4	27.0	▲23.3
九州	20.4	57.4	59.6	39.2	2.2
沖縄	19.0	48.6	41.7	22.7	▲6.9

注) 2022年10月3日時点の推計値 資料) 九経調 DATASALAD

表2 地域ブロック別宿泊稼働指数

< 指数順 >

年月	地域	指数	前年差
2022年9月	C002 東北	70.9	36.8
2022年9月	C0031 北関東	67.5	42.5
2022年9月	C001 北海道	66.3	37.8
2022年9月	C004 甲信越	59.6	24.7
2022年9月	C010 九州	59.6	39.2
2022年9月	C008 中国	53.6	30.5
2022年9月	C009 四国	49.4	27.0
2022年9月	C006 北陸	48.6	27.5
2022年9月	C0032 南関東	47.9	30.1
2022年9月	C005 東海	47.5	30.7
2022年9月	C011 沖縄	41.7	22.7
2022年9月	C007 近畿	34.2	10.9

< 前年差順 >

年月	地域	指数	前年差
2022年9月	C0031 北関東	67.5	42.5
2022年9月	C010 九州	59.6	39.2
2022年9月	C001 北海道	66.3	37.8
2022年9月	C002 東北	70.9	36.8
2022年9月	C005 東海	47.5	30.7
2022年9月	C008 中国	53.6	30.5
2022年9月	C0032 南関東	47.9	30.1
2022年9月	C006 北陸	48.6	27.5
2022年9月	C009 四国	49.4	27.0
2022年9月	C004 甲信越	59.6	24.7
2022年9月	C011 沖縄	41.7	22.7
2022年9月	C007 近畿	34.2	10.9

注) 2022年10月3日時点の推計値 資料) 九経調 DATASALAD

3. 都道府県別の宿泊稼働状況： 東北・九州で上昇、四国は感染拡大で大幅下落

2022年9月の宿泊稼働指数を47都道府県別にみると、秋田県（79.8）や青森県（78.6）、栃木県（72.5）、などで高水準となった（表3）。前月との比較では、19道府県で前月を上回り、富山県（前月差+8.9pt）、岡山県（同+6.6pt）、長崎県（同+4.6pt）などで上昇幅が大きかった。このほか、東北や九州の各県で前月比プラスの県が多くなった。

一方、8月の宿泊稼働指数が最も低かったのは京都府（28.9）で、以降は大阪府（31.0）、石川県（39.0）と続く。大阪府・東京都・愛知県などの大都市部、京都府・石川県・沖縄県などの観光地域では、特に平日の稼働指数が低水準であり、伸び悩みの状況が継続している。また、前月差のマイナスが最も大きかったのは香川県（前月差▲28.7pt）で、以降は高知県（同▲23.3pt）、徳島県（同▲22.2pt）と続く。四国各県では、祭典需要（阿波おどり・よさこい祭りなど）があった前月の反動に加えて、8月下旬から9月上旬にかけて新型コロナウイルス感染者数が人口比で全国平均を上回っており、域内外からの観光需要が一時減退したと考えられる。

表3 都道府県別宿泊稼働指数・前年差・前月差

	2021年	2022年	2022年			2021年	2022年	2022年			
	9月	8月	9月	前年差		前月差	9月	8月	9月	前年差	前月差
全国	22.4	54.8	51.6	29.2	▲3.2	三重県	18.4	61.3	48.6	30.2	▲12.7
北海道	28.5	65.9	66.3	37.8	0.4	滋賀県	35.7	62.7	60.9	25.2	▲1.8
青森県	37.3	77.7	78.6	41.3	0.9	京都府	11.4	25.6	28.9	17.5	3.3
岩手県	39.2	62.7	67.3	28.1	4.6	大阪府	27.1	32.8	31.0	3.9	▲1.8
宮城県	22.9	69.3	70.1	47.2	0.8	兵庫県	26.1	53.2	51.8	25.7	▲1.4
秋田県	60.3	75.0	79.8	19.5	4.8	奈良県	34.2	56.1	51.1	16.9	▲5.0
山形県	34.5	68.7	70.1	35.6	1.4	和歌山県	34.6	62.3	45.9	11.3	▲16.4
福島県	30.4	70.6	68.0	37.6	▲2.6	鳥取県	26.5	61.1	52.9	26.4	▲8.2
茨城県	16.9	57.6	59.8	42.9	2.2	島根県	37.4	50.8	47.8	10.4	▲3.0
栃木県	31.4	71.9	72.5	41.1	0.6	岡山県	21.3	54.8	61.4	40.1	6.6
群馬県	32.4	77.9	71.9	39.5	▲6.0	広島県	15.1	55.2	46.6	31.5	▲8.6
埼玉県	28.0	70.5	63.8	35.8	▲6.7	山口県	32.2	68.0	72.3	40.1	4.3
千葉県	15.9	55.5	52.4	36.5	▲3.1	徳島県	33.2	75.6	53.4	20.2	▲22.2
東京都	17.4	43.6	41.7	24.3	▲1.9	香川県	22.1	73.9	45.2	23.1	▲28.7
神奈川県	17.8	58.3	49.8	32.0	▲8.5	愛媛県	20.9	64.6	46.3	25.4	▲18.3
新潟県	36.1	55.1	55.1	19.0	0.0	高知県	33.7	83.3	59.9	26.2	▲23.4
富山県	25.0	50.0	58.9	33.9	8.9	福岡県	13.4	46.6	49.3	35.9	2.7
石川県	13.6	45.8	39.0	25.4	▲6.8	佐賀県	37.9	69.1	71.7	33.8	2.6
福井県	39.9	75.9	68.3	28.4	▲7.6	長崎県	24.7	66.2	70.8	46.1	4.6
山梨県	38.0	77.8	61.9	23.9	▲15.9	熊本県	20.9	62.4	64.5	43.6	2.1
長野県	32.0	72.0	63.4	31.4	▲8.6	大分県	31.9	66.7	67.7	35.8	1.0
岐阜県	26.8	71.2	61.4	34.6	▲9.8	宮崎県	22.5	71.4	70.3	47.8	▲1.1
静岡県	22.1	66.8	49.4	27.3	▲17.4	鹿児島県	28.8	61.4	63.8	35.0	2.4
愛知県	13.2	41.5	43.1	29.9	1.6	沖縄県	19.0	48.6	41.7	22.7	▲6.9

注) 2022年10月3日時点の推計値 資料) 九経調 DATASALAD

表4 都道府県別宿泊稼働指数ランキング

< 指数順・上位 >

年月	地域	指数	前年差
2022年9月	05 秋田県	79.8	19.5
2022年9月	02 青森県	78.6	41.3
2022年9月	09 栃木県	72.5	41.1
2022年9月	35 山口県	72.3	40.1
2022年9月	10 群馬県	71.9	39.5
2022年9月	41 佐賀県	71.7	33.8
2022年9月	42 長崎県	70.8	46.1
2022年9月	45 宮崎県	70.3	47.8
2022年9月	06 山形県	70.1	35.6
2022年9月	04 宮城県	70.1	47.2
2022年9月	18 福井県	68.3	28.4
2022年9月	07 福島県	68.0	37.6
2022年9月	44 大分県	67.7	35.8
2022年9月	03 岩手県	67.3	28.1
2022年9月	01 北海道	66.3	37.8
2022年9月	43 熊本県	64.5	43.6

< 前年差順・上位 >

年月	地域	指数	前年差
2022年9月	45 宮崎県	70.3	47.8
2022年9月	04 宮城県	70.1	47.2
2022年9月	42 長崎県	70.8	46.1
2022年9月	43 熊本県	64.5	43.6
2022年9月	08 茨城県	59.8	42.9
2022年9月	02 青森県	78.6	41.3
2022年9月	09 栃木県	72.5	41.1
2022年9月	35 山口県	72.3	40.1
2022年9月	33 岡山県	61.4	40.1
2022年9月	10 群馬県	71.9	39.5
2022年9月	01 北海道	66.3	37.8
2022年9月	07 福島県	68.0	37.6
2022年9月	12 千葉県	52.4	36.5
2022年9月	40 福岡県	49.3	35.9
2022年9月	44 大分県	67.7	35.8
2022年9月	11 埼玉県	63.8	35.8

< 指数順・下位 >

年月	地域	指数	前年差
2022年9月	26 京都府	28.9	17.5
2022年9月	27 大阪府	31.0	3.9
2022年9月	17 石川県	39.0	25.4
2022年9月	13 東京都	41.7	24.3
2022年9月	47 沖縄県	41.7	22.7
2022年9月	23 愛知県	43.1	29.9
2022年9月	37 香川県	45.2	23.1
2022年9月	30 和歌山県	45.9	11.3
2022年9月	38 愛媛県	46.3	25.4
2022年9月	34 広島県	46.6	31.5
2022年9月	32 島根県	47.8	10.4
2022年9月	24 三重県	48.6	30.2
2022年9月	40 福岡県	49.3	35.9
2022年9月	22 静岡県	49.4	27.3
2022年9月	14 神奈川県	49.8	32.0
2022年9月	29 奈良県	51.1	16.9

< 前年差順・下位 >

年月	地域	指数	前年差
2022年9月	27 大阪府	31.0	3.9
2022年9月	32 島根県	47.8	10.4
2022年9月	30 和歌山県	45.9	11.3
2022年9月	29 奈良県	51.1	16.9
2022年9月	26 京都府	28.9	17.5
2022年9月	15 新潟県	55.1	19.0
2022年9月	05 秋田県	79.8	19.5
2022年9月	36 徳島県	53.4	20.2
2022年9月	47 沖縄県	41.7	22.7
2022年9月	37 香川県	45.2	23.1
2022年9月	19 山梨県	61.9	23.9
2022年9月	13 東京都	41.7	24.3
2022年9月	25 滋賀県	60.9	25.2
2022年9月	38 愛媛県	46.3	25.4
2022年9月	17 石川県	39.0	25.4
2022年9月	28 兵庫県	51.8	25.7

注) 2022年10月3日時点の推計値

資料) 九経調 DATASALAD

4. 西九州新幹線開業の影響： 沿線・周辺市町村で宿泊稼働指数が上昇

9月23日に西九州新幹線の武雄温泉・長崎間が開業となったが、沿線・周辺市町村等の宿泊稼働指数を確認すると、沿線自治体（武雄市・嬉野市・大村市・諫早市・長崎市）では、8月から9月にかけて、また9月内でも開業前（1～22日）から開業後（23～30日）にかけて指数が上昇していることが見て取れる。このほか、雲仙市や島原市などの周辺自治体でも、開業後は9月の開業前と比較して、全国平均を大きく上回る上昇幅となっている。

表5 西九州新幹線沿線・周辺市町村等の宿泊稼働指数

	2019年	2022年	2022年			
	9月	8月	9月	1～22日…A	23～30日…B	B-A
全国	51.6	54.8	51.6	49.5	57.5	8.0
武雄市	82.1	81.1	89.7	87.5	95.8	8.3
嬉野市	44.2	63.8	69.5	63.7	85.4	21.6
大村市	71.2	85.6	89.4	89.2	89.9	0.7
諫早市	59.8	78.8	83.5	81.7	88.3	6.7
長崎市	50.1	59.4	69.9	68.2	74.4	6.2
福岡市	50.0	44.5	47.3	45.7	51.7	6.0
佐賀市	53.4	69.6	70.8	72.3	66.6	▲ 5.7
佐世保市	49.1	73.4	70.1	68.6	74.3	5.7
雲仙市	28.0	76.6	76.4	71.6	89.5	17.9
島原市	62.9	84.8	83.5	79.8	93.9	14.1

注) 曜日要因による変動を取り除いた値の期間平均、2022年10月3日時点の推計値

資料) 九経調 DATASALAD

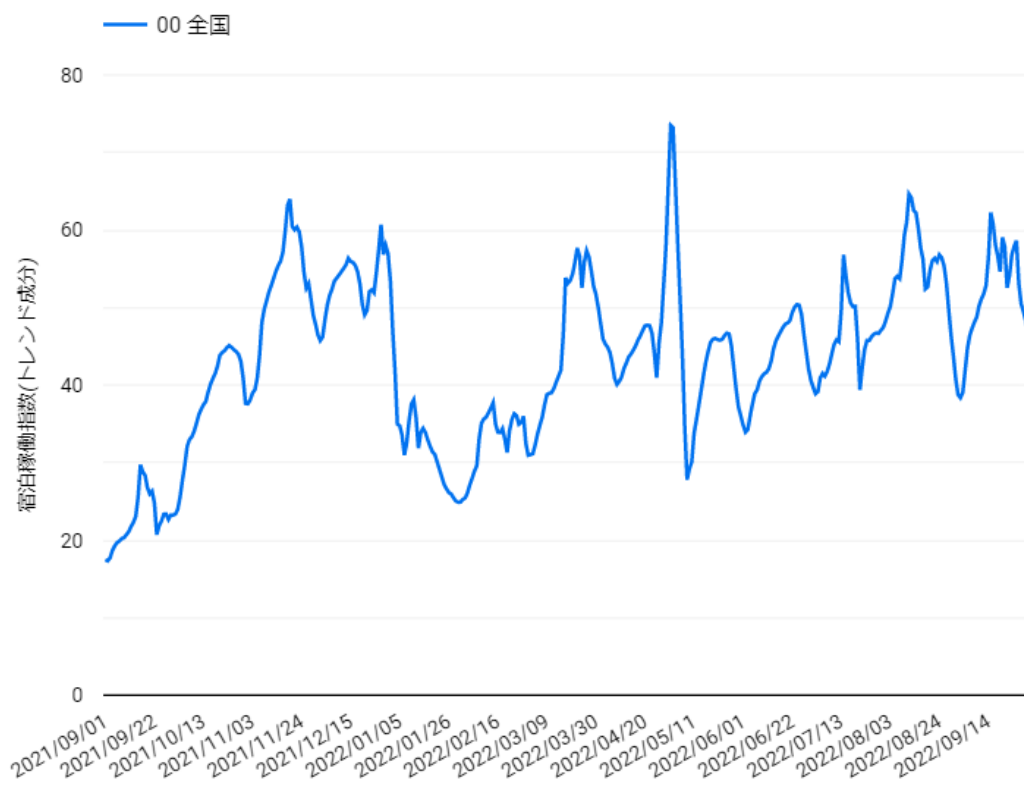
渡辺 隼矢（事業開発部 研究員）

E-mail: jwatanabe@kerc.or.jp

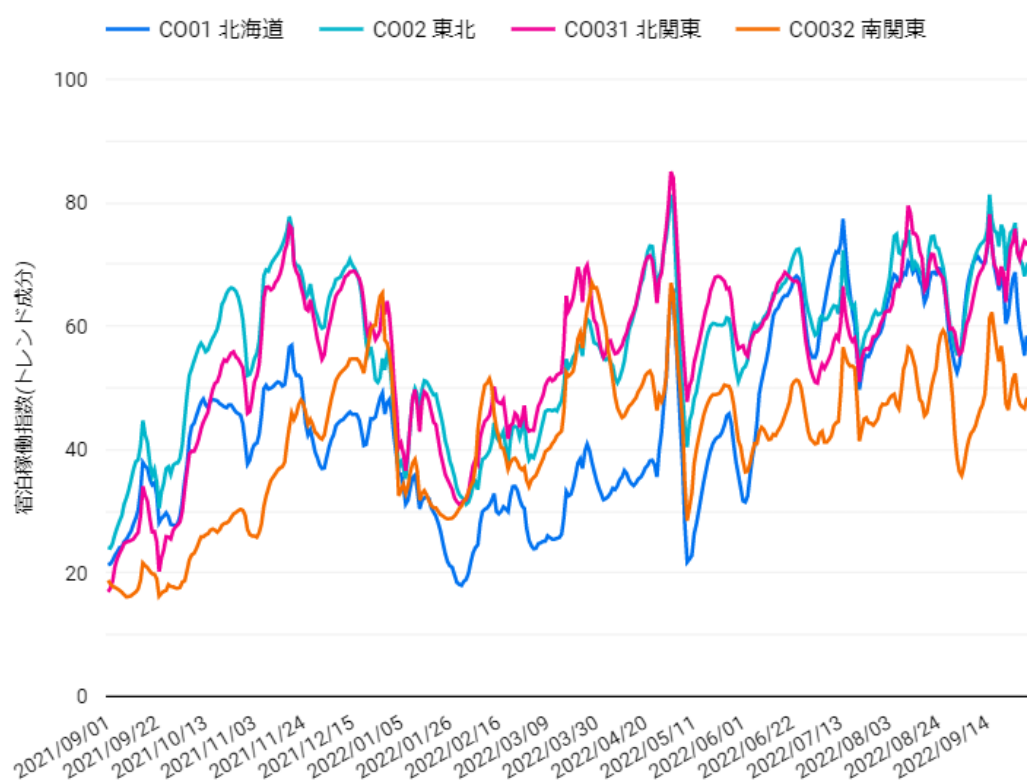
5. 参考：日次推移

図3 全国・地域ブロック別の日次推移（トレンド成分）

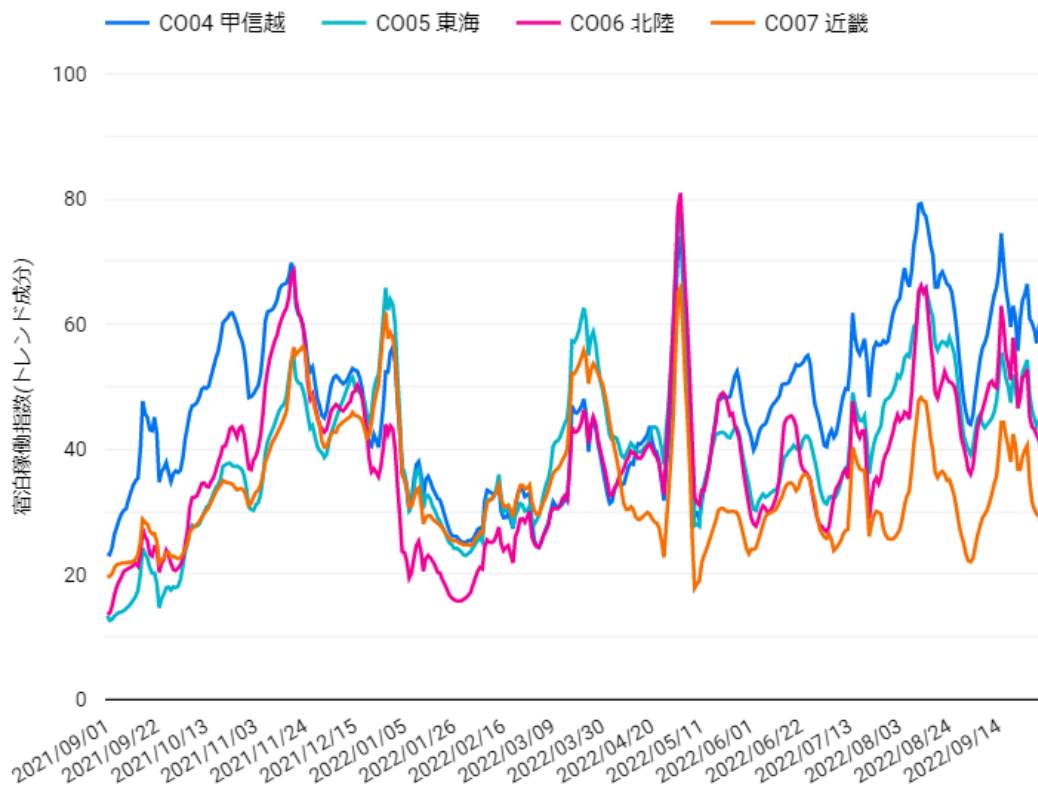
<全国>



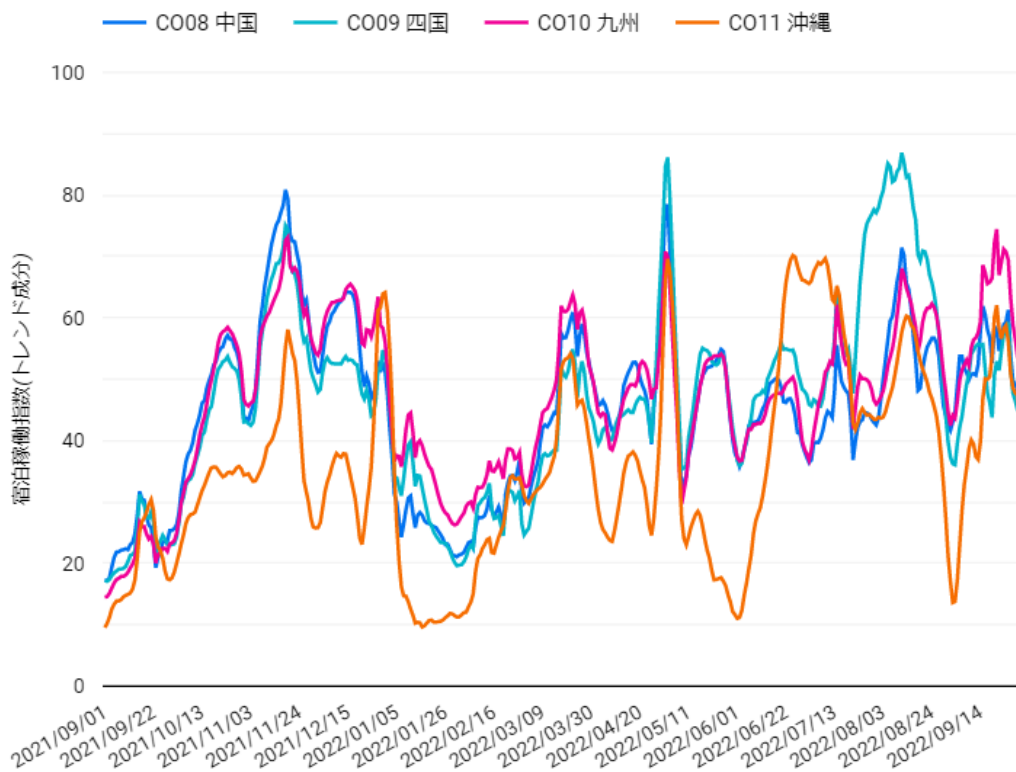
<北海道～南関東>



< 甲信越～近畿 >



< 中国～沖縄 >



注) 2022年10月3日時点の推計値 資料) 九経調 DATASALAD

参考資料

1. 宿泊稼働指数の算出方法

■日次（原数値）

$$100 - \left(\frac{\text{当日の空室数} - \text{当日を含む過去 730 日の最小空室数}}{\text{当日を含む過去 730 日の最大空室数} - \text{当日を含む過去 730 日の最小空室数}} \right) * 100$$

※当該地域において、宿泊施設が過去 365 日以上連続して立地・稼働していると判定される場合に限り算出

※空室情報の取得開始時期が 2017 年 7 月であるため、2018 年 7 月～2019 年 6 月については過去 365 日以上 730 日未満の最大・最小空室数より算出している

■日次（トレンド成分）

「日次（原数値）」を 7 日間周期のデータとみなして要因分解し、曜日要因・イベント要因（イベント・その他の特殊要因）を除いたもの

※「日次（原数値）」を 28 日分以上連続して算出可能に限り算出

■日次（トレンド+イベント成分）

「日次（原数値）」を 7 日間周期のデータとみなして要因分解し、曜日要因を除いたもの

※「日次（原数値）」を 28 日分以上連続して算出可能に限り算出

■月平均指数

「日次（トレンド+イベント成分）」を月ごとに単純平均したもの

※ある日のある地域において空室データが存在しない場合は、当日を含む前 14 日間かつ当日を含む後 14 日間において平均空室数が 0 より大きければ、当該地域において宿泊施設が連続して立地・稼働していると判定

※空室データの取得ができなかった日については、当日を含まない前 4 週間の同曜日の平均値により補間した上で要因分解を行っている

2. 緊急事態宣言発令に伴う対応

■休業施設を除いた特別集計

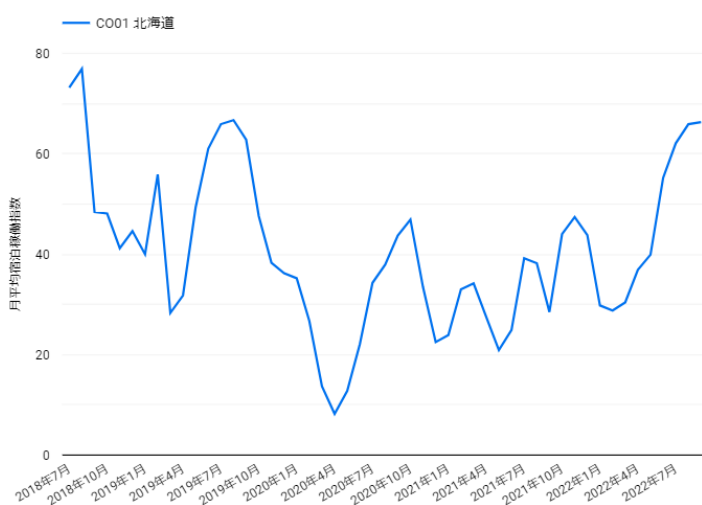
2020 年 4～5 月における緊急事態宣言の発令に伴い宿泊施設の休業がみられた。その影響がある 2020 年 4～6 月の宿泊稼働指数は、休業した宿泊施設を除くための処理を行って算出した。具体的には、2020 年 4 月に 20 日以上かつ 2020 年 5 月に 20 日以上空室が提供されている施設のみを対象に指数を算出した

■特別集計との接続

2021 年 4 月以降に発表している宿泊稼働指数は、全サンプルによる集計（2018 年 7 月～2020 年 3 月および 2020 年 7 月～）と上述の特別集計（2020 年 4 月～2020 年 6 月）を接続したものである。原数値を接続した上で、曜日調整をおこなっている

3. 地域ブロック別宿泊稼働指数の推移

<北海道>



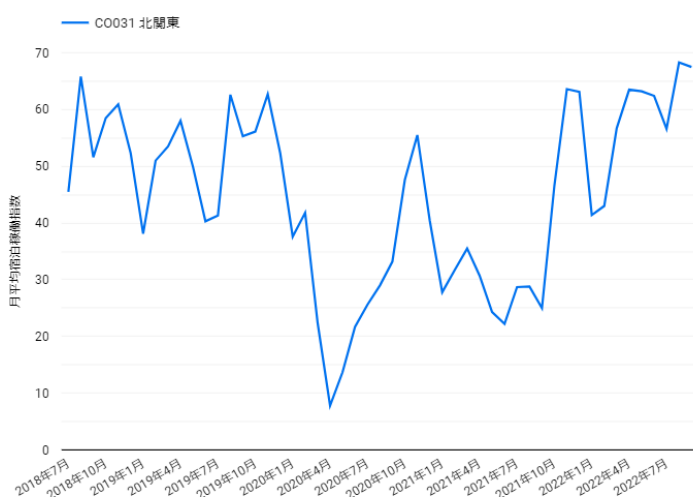
年月	地域	指数	前年差
2022年9月	CO01 北海道	66.3	37.8
2022年8月	CO01 北海道	65.9	27.7
2022年7月	CO01 北海道	62.1	22.9
2022年6月	CO01 北海道	55.2	30.3
2022年5月	CO01 北海道	39.9	19.0
2022年4月	CO01 北海道	36.9	9.4
2022年3月	CO01 北海道	30.4	-3.8
2022年2月	CO01 北海道	28.8	-4.2
2022年1月	CO01 北海道	29.8	5.9
2021年12月	CO01 北海道	43.8	21.3
2021年11月	CO01 北海道	47.4	14.0
2021年10月	CO01 北海道	44.0	-2.9
2021年9月	CO01 北海道	28.5	-15.2
2021年8月	CO01 北海道	38.2	0.3
2021年7月	CO01 北海道	39.2	4.9
2021年6月	CO01 北海道	24.9	2.8

<東北>



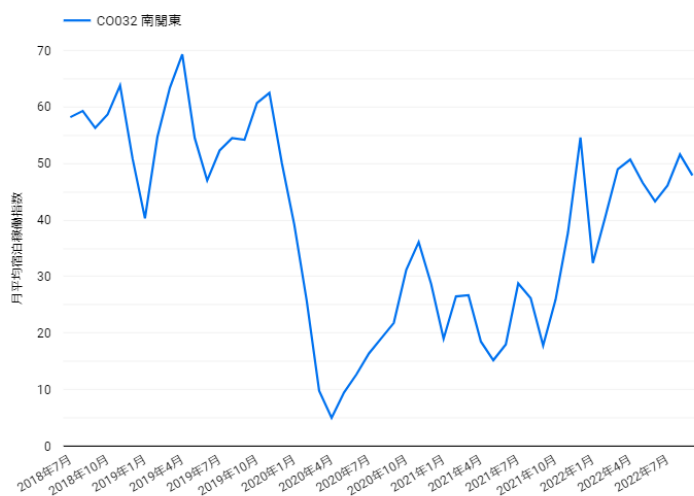
年月	地域	指数	前年差
2022年9月	CO02 東北	70.9	36.8
2022年8月	CO02 東北	69.4	34.6
2022年7月	CO02 東北	61.7	19.9
2022年6月	CO02 東北	64.0	30.5
2022年5月	CO02 東北	56.8	30.6
2022年4月	CO02 東北	62.1	33.2
2022年3月	CO02 東北	50.4	8.9
2022年2月	CO02 東北	39.2	2.0
2022年1月	CO02 東北	43.1	15.9
2021年12月	CO02 東北	62.2	22.3
2021年11月	CO02 東北	66.6	10.8
2021年10月	CO02 東北	56.9	1.2
2021年9月	CO02 東北	34.1	-6.4
2021年8月	CO02 東北	34.8	4.7
2021年7月	CO02 東北	41.8	13.0
2021年6月	CO02 東北	33.5	11.1

<北関東>



年月	地域	指数	前年差
2022年9月	CO031 北関東	67.5	42.5
2022年8月	CO031 北関東	68.3	39.5
2022年7月	CO031 北関東	56.6	27.9
2022年6月	CO031 北関東	62.4	40.2
2022年5月	CO031 北関東	63.2	38.9
2022年4月	CO031 北関東	63.5	32.8
2022年3月	CO031 北関東	56.7	21.2
2022年2月	CO031 北関東	43.0	11.3
2022年1月	CO031 北関東	41.4	13.6
2021年12月	CO031 北関東	63.1	22.7
2021年11月	CO031 北関東	63.6	8.1
2021年10月	CO031 北関東	46.6	-1.0
2021年9月	CO031 北関東	25.0	-8.2
2021年8月	CO031 北関東	28.8	-0.2
2021年7月	CO031 北関東	28.7	3.1
2021年6月	CO031 北関東	22.2	0.5

< 南関東 >



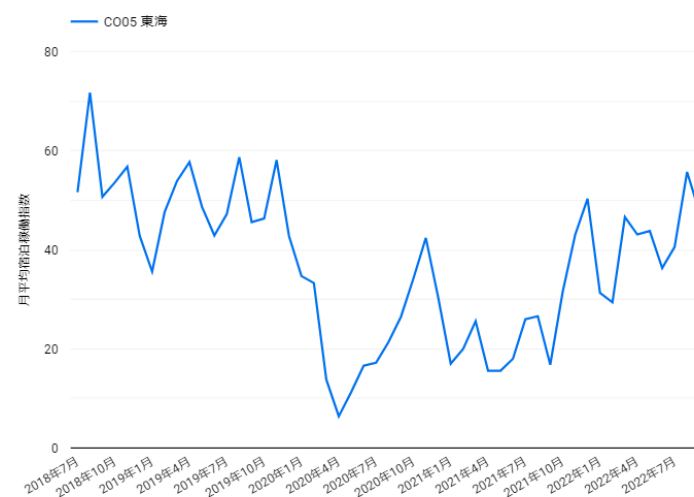
年月	地域	指数	前年差
2022年9月	C0032 南関東	47.9	30.1
2022年8月	C0032 南関東	51.6	25.4
2022年7月	C0032 南関東	46.1	17.3
2022年6月	C0032 南関東	43.3	25.3
2022年5月	C0032 南関東	46.6	31.4
2022年4月	C0032 南関東	50.7	32.2
2022年3月	C0032 南関東	49.0	22.3
2022年2月	C0032 南関東	40.6	14.1
2022年1月	C0032 南関東	32.4	13.4
2021年12月	C0032 南関東	54.6	25.9
2021年11月	C0032 南関東	37.8	1.7
2021年10月	C0032 南関東	25.9	-5.3
2021年9月	C0032 南関東	17.8	-4.0
2021年8月	C0032 南関東	26.2	7.1
2021年7月	C0032 南関東	28.8	12.4
2021年6月	C0032 南関東	18.0	5.3

< 甲信越 >



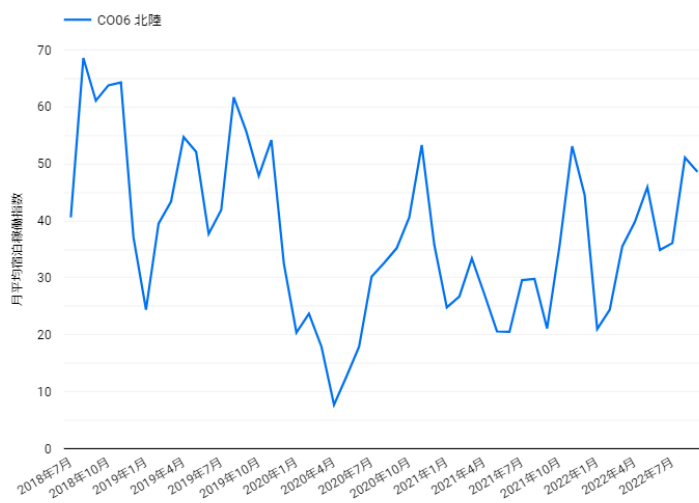
年月	地域	指数	前年差
2022年9月	C004 甲信越	59.6	24.7
2022年8月	C004 甲信越	67.0	25.8
2022年7月	C004 甲信越	51.6	12.9
2022年6月	C004 甲信越	48.3	19.4
2022年5月	C004 甲信越	46.7	18.2
2022年4月	C004 甲信越	38.8	9.3
2022年3月	C004 甲信越	35.8	-1.3
2022年2月	C004 甲信越	30.4	-1.7
2022年1月	C004 甲信越	32.6	6.0
2021年12月	C004 甲信越	49.1	12.6
2021年11月	C004 甲信越	58.2	4.8
2021年10月	C004 甲信越	52.2	1.6
2021年9月	C004 甲信越	34.9	-6.0
2021年8月	C004 甲信越	41.2	5.9
2021年7月	C004 甲信越	38.7	9.9
2021年6月	C004 甲信越	28.9	6.9

< 東海 >



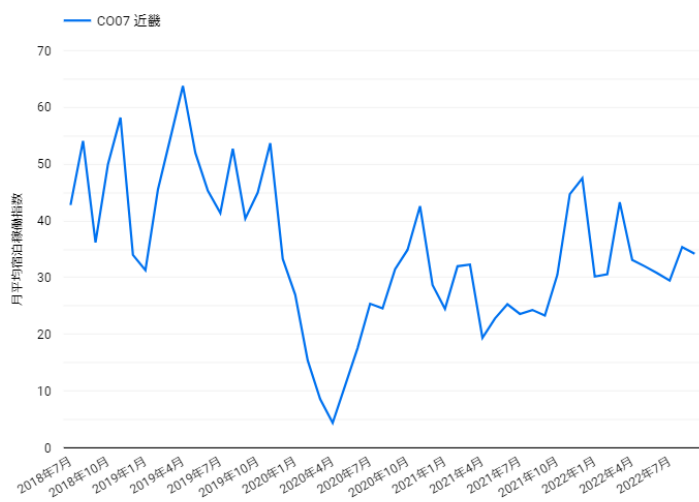
年月	地域	指数	前年差
2022年9月	C005 東海	47.5	30.7
2022年8月	C005 東海	55.7	29.1
2022年7月	C005 東海	40.6	14.6
2022年6月	C005 東海	36.3	18.3
2022年5月	C005 東海	43.8	28.2
2022年4月	C005 東海	43.1	27.5
2022年3月	C005 東海	46.6	21.0
2022年2月	C005 東海	29.4	9.4
2022年1月	C005 東海	31.3	14.3
2021年12月	C005 東海	50.3	20.0
2021年11月	C005 東海	43.0	0.6
2021年10月	C005 東海	31.5	-2.7
2021年9月	C005 東海	16.8	-9.7
2021年8月	C005 東海	26.6	5.2
2021年7月	C005 東海	26.0	8.8
2021年6月	C005 東海	18.0	1.4

<北陸>



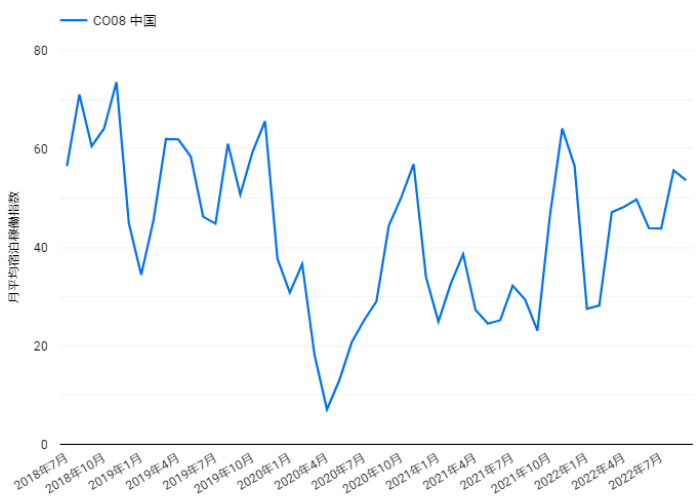
年月	地域	指数	前年差
2022年9月	C006 北陸	48.6	27.5
2022年8月	C006 北陸	51.1	21.3
2022年7月	C006 北陸	36.1	6.5
2022年6月	C006 北陸	34.9	14.4
2022年5月	C006 北陸	45.9	25.3
2022年4月	C006 北陸	39.8	12.7
2022年3月	C006 北陸	35.5	2.1
2022年2月	C006 北陸	24.4	-2.3
2022年1月	C006 北陸	21.0	-3.8
2021年12月	C006 北陸	44.5	8.7
2021年11月	C006 北陸	53.1	-0.2
2021年10月	C006 北陸	35.7	-4.9
2021年9月	C006 北陸	21.1	-14.1
2021年8月	C006 北陸	29.8	-2.8
2021年7月	C006 北陸	29.6	-0.6
2021年6月	C006 北陸	20.5	2.6

<近畿>



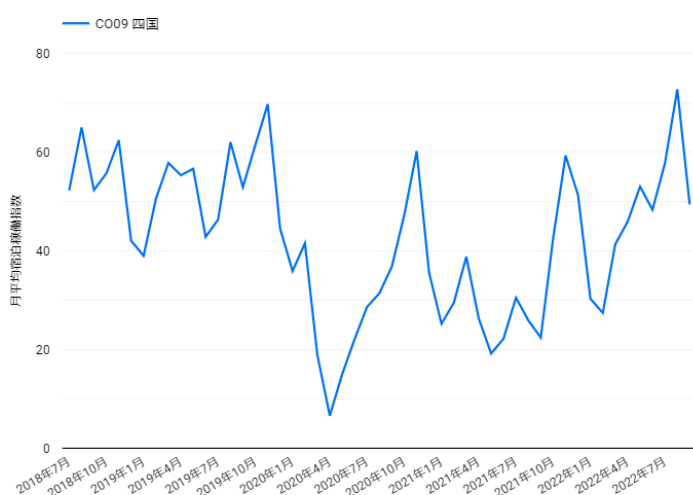
年月	地域	指数	前年差
2022年9月	C007 近畿	34.2	10.9
2022年8月	C007 近畿	35.4	11.1
2022年7月	C007 近畿	29.5	5.9
2022年6月	C007 近畿	30.8	5.5
2022年5月	C007 近畿	32.0	9.2
2022年4月	C007 近畿	33.1	13.7
2022年3月	C007 近畿	43.3	11.0
2022年2月	C007 近畿	30.6	-1.4
2022年1月	C007 近畿	30.2	5.7
2021年12月	C007 近畿	47.5	18.8
2021年11月	C007 近畿	44.7	2.1
2021年10月	C007 近畿	30.5	-4.4
2021年9月	C007 近畿	23.3	-8.2
2021年8月	C007 近畿	24.3	-0.3
2021年7月	C007 近畿	23.6	-1.8
2021年6月	C007 近畿	25.3	7.7

<中国>



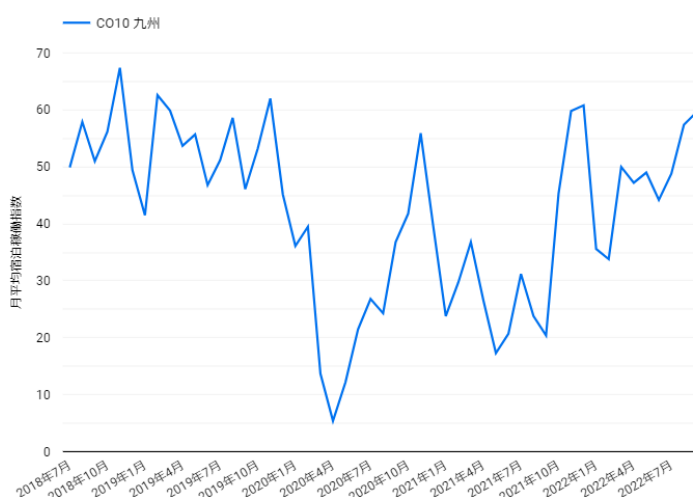
年月	地域	指数	前年差
2022年9月	C008 中国	53.6	30.5
2022年8月	C008 中国	55.6	26.2
2022年7月	C008 中国	43.8	11.6
2022年6月	C008 中国	43.9	18.7
2022年5月	C008 中国	49.7	25.2
2022年4月	C008 中国	48.2	20.9
2022年3月	C008 中国	47.1	8.5
2022年2月	C008 中国	28.2	-4.4
2022年1月	C008 中国	27.5	2.6
2021年12月	C008 中国	56.5	22.5
2021年11月	C008 中国	64.1	7.2
2021年10月	C008 中国	46.2	-3.9
2021年9月	C008 中国	23.1	-21.3
2021年8月	C008 中国	29.4	0.4
2021年7月	C008 中国	32.2	7.0
2021年6月	C008 中国	25.2	4.5

< 四国 >



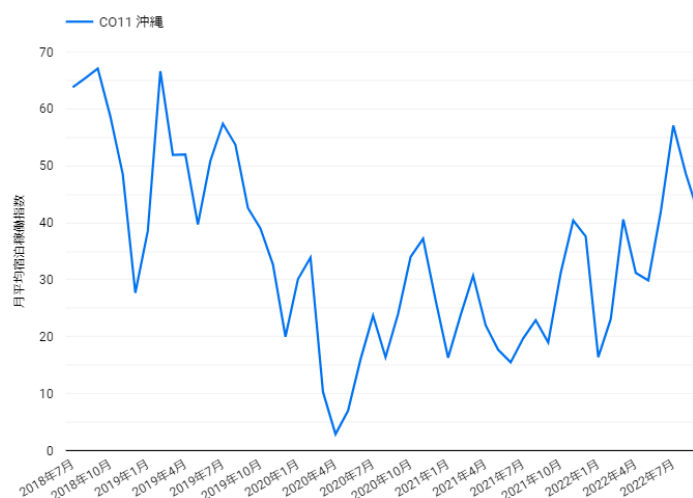
年月	地域	指数	前年差
2022年9月	CO09 四国	49.4	27.0
2022年8月	CO09 四国	72.7	46.8
2022年7月	CO09 四国	57.7	27.2
2022年6月	CO09 四国	48.3	26.1
2022年5月	CO09 四国	53.0	33.8
2022年4月	CO09 四国	45.9	19.6
2022年3月	CO09 四国	41.3	2.5
2022年2月	CO09 四国	27.4	-2.1
2022年1月	CO09 四国	30.3	5.1
2021年12月	CO09 四国	51.3	15.7
2021年11月	CO09 四国	59.3	-0.9
2021年10月	CO09 四国	42.6	-4.6
2021年9月	CO09 四国	22.4	-14.4
2021年8月	CO09 四国	25.9	-5.5
2021年7月	CO09 四国	30.5	1.9
2021年6月	CO09 四国	22.2	0.1

< 九州 >



年月	地域	指数	前年差
2022年9月	CO10 九州	59.6	39.2
2022年8月	CO10 九州	57.4	33.6
2022年7月	CO10 九州	48.8	17.6
2022年6月	CO10 九州	44.2	23.5
2022年5月	CO10 九州	49.0	31.7
2022年4月	CO10 九州	47.2	20.6
2022年3月	CO10 九州	50.0	13.2
2022年2月	CO10 九州	33.8	4.1
2022年1月	CO10 九州	35.6	11.8
2021年12月	CO10 九州	60.8	21.2
2021年11月	CO10 九州	59.8	3.9
2021年10月	CO10 九州	45.3	3.5
2021年9月	CO10 九州	20.4	-16.4
2021年8月	CO10 九州	23.8	-0.5
2021年7月	CO10 九州	31.2	4.4
2021年6月	CO10 九州	20.7	-0.8

< 沖縄 >



年月	地域	指数	前年差
2022年9月	CO11 沖縄	41.7	22.7
2022年8月	CO11 沖縄	48.6	25.7
2022年7月	CO11 沖縄	57.1	37.4
2022年6月	CO11 沖縄	42.0	26.5
2022年5月	CO11 沖縄	29.9	12.2
2022年4月	CO11 沖縄	31.2	9.2
2022年3月	CO11 沖縄	40.6	9.9
2022年2月	CO11 沖縄	23.1	-0.7
2022年1月	CO11 沖縄	16.4	0.1
2021年12月	CO11 沖縄	37.6	11.2
2021年11月	CO11 沖縄	40.4	3.2
2021年10月	CO11 沖縄	31.2	-2.8
2021年9月	CO11 沖縄	19.0	-5.0
2021年8月	CO11 沖縄	22.9	6.5
2021年7月	CO11 沖縄	19.7	-4.0
2021年6月	CO11 沖縄	15.5	-0.5